

2022

BILAN D'ACTIVITÉ

CARTE DU TERRITOIRE



Mise à jour le 24 février 2017



LES COMPÉTENCES

LES COMPÉTENCES

OBLIGATOIRES



ACTIONS DE DÉVELOPPEMENT ÉCONOMIQUE

dont le soutien aux entreprises, la gestion de zones d'activité économique (ZAE), la gestion d'une Zone d'Aménagement Concerté (ZAC Les Portes de Chambord), location de 8 ateliers relais, location de 4 cabinets de médecin, gestion du service «Les Portes de l'emploi»...



POLITIQUE TOURISTIQUE

dont la gestion de 2 bases de loisirs (Base de loisirs du Domino à Suèvres et la base de loisirs du Val de Loire implantée à Suèvres, Courbouzon et Mer)



EN MATIÈRE DE TRANSITION ÉCOLOGIQUE

(depuis le 1^{er} janvier 2018) élaboration d'un Plan Climat Air Énergie Territorial, PCAET avec la CC du Grand Chambord



GESTION DE COLLECTE ET TRAITEMENT DES DÉCHETS DES MÉNAGES

Compétence déléguée au SIEOM de Mer



POLITIQUE LOCALE DU COMMERCE

(Depuis le 1^{er} janvier 2017) dont la gestion de 13 commerces + la gestion d'une station-service à Marchenoir



GESTION ET ENTRETIEN D'UNE AIRE D'ACCUEIL DES GENS DU VOYAGE

Aire d'accueil le Clos du Gué à Mer



GESTION DES MILIEUX AQUATIQUES ET DE LA PRÉVENTION DES INONDATIONS (GEMAPI)

(depuis le 1^{er} janvier 2018) dont la gestion du cours d'eau La Tronne (Mer) en régie, la gestion des digues de Loire



POLITIQUE D'AMÉNAGEMENT DE L'ESPACE COMMUNAUTAIRE

dont la gestion du Plan Local d'Urbanisme Inter-communal PLUi (depuis mars 2017), Plan mobilité (mars 2020)



LES COMPÉTENCES

OPTIONNELLES



PROTECTION ET MISE EN VALEUR DE L'ENVIRONNEMENT

dont la gestion d'actions de sensibilisation de la zone Natura 2000 (dont la préservation de la faune dans la Zone de Protection Spéciale [ZPS] Petite Beauce)



POLITIQUE DU LOGEMENT ET DU CADRE DE VIE

dont la gestion du Programme Local de Habitat (création d'une Maison de l'Habitat en partenariat avec la CC du Grand Chambord), gestion du Programme «Habiter mieux», gestion de 7 logements sociaux en régie, Gestion d'une Maison d'Accueil et de Résidences pour l'Autonomie (MARPA) à Oucques



GESTION DES VOIRIES D'INTÉRÊT COMMUNAUTAIRE

Compétence harmonisée sur l'ensemble du territoire au 1^{er} janvier 2018 : 114,2 kms hors ZAC



GESTION DES INFRASTRUCTURES ET DE RÉSEAUX DE COMMUNICATIONS ÉLECTRONIQUES (TRÈS HAUT DÉBIT)

Compétence déléguée au SMO Val de Loire Numérique



GESTION DU SERVICE PUBLIC D'ASSAINISSEMENT NON COLLECTIF (SPANC)



GESTION D'UN SERVICE D'INSTRUCTIONS DES AUTORISATIONS D'URBANISME (IAU)

avec la CC du Grand Chambord



GESTION D'UNE MAISON FRANCE SERVICES ITINÉRANTE

(Depuis 2018)



COMPÉTENCE PETITE ENFANCE

Gestion d'un multi-accueil et d'un Relais Petite Enfance (RPE)



COMPÉTENCE JEUNESSE

Harmonisée sur l'ensemble du territoire au 1^{er} janvier 2018 : 6 ALSH en gestion directe



COMPÉTENCE ENSEIGNEMENT MUSICAL

Harmonisée sur l'ensemble du territoire au 1^{er} janvier 2018 : Mer, La Chapelle St Martin, Marchenoir



COMPÉTENCE SCOLAIRE

Harmonisée sur l'ensemble du territoire au 1^{er} janvier 2018 : 15 écoles et 12 cantines



**PROJET DE
TERRITOIRE**

RÉPONDRE ENSEMBLE AUX ENJEUX DE DEMAIN : LE PROJET DE TERRITOIRE



M. Pascal Huguet
Président de la Communauté de Communes Beauce Val de Loire

Le mot du Président...

Se projeter, imaginer notre territoire qui nous ressemble et qui nous rassemble pour les années à venir, dans sa globalité mais également dans ses détails, c'est l'objectif affiché de notre Projet de Territoire. Il consolide notre volonté d'agir pour apporter des réponses adaptées et efficaces aux besoins émergents de nos habitants et de nos acteurs. Il est de notre responsabilité de savoir dessiner un cap, de donner du sens à l'action publique locale et d'être en capacité sans cesse d'accompagner notre population pour mieux vivre ensemble.

Faire de notre territoire un modèle de durabilité, d'unité et de diversité, c'est tout cela notre Projet de territoire.

La démarche engagée

Un projet de territoire en deux temps, une association de l'ensemble des parties prenantes

La Communauté de communes Beauce Val de Loire a entamé, depuis mars 2021, la réalisation d'un projet de territoire. Cet outil, véritable feuille de route transversale des actions de l'intercommunalité, possède à la fois un caractère programmatique pour le mandat à venir mais aussi stratégique pour projeter le territoire intercommunal dans l'avenir.

Pour mettre en œuvre ce projet de territoire, la CCBVL, dans le cadre de l'Entente Intercommunale avec la Communauté de communes du Grand Chambord, est en cours de formalisation, d'ici la fin de l'année, d'un Contrat de Relance et de Transition Ecologique (CRTE) avec l'Etat, qui permettra de financer des actions à mettre en œuvre.



Le document ci-présent synthétise le travail réalisé en phase 1 : à partir des enjeux et objectifs des différentes compétences de l'intercommunalité, une identification de trois axes stratégiques, cadres d'un vivier d'actions. Ces actions sont issues des études en cours et d'un travail avec les élus et services en commissions. Le vivier sera enrichi en phase 2 des contributions des autres acteurs du territoire : habitants, acteurs économiques...

Un vivier d'actions

Développement durable

- Mise en œuvre des actions du PCAET
- Réhabilitation de l'ancienne décharge en espace de biodiversité (en cours)
- Installation des bornes de recharge pour les véhicules électriques
- Maves : maillage du territoire de déchèterie (carences sur Maves actuellement commune collectée par VAL ECO)
- Communication sur les aides d'acquisitions de villas à assistance électrique et véhicules électriques
- Développement des actions "bordures de champs" en partenariat avec l'association Hommes et Territoires
- Installation de panneaux avant l'entrée de la ZPS sur les principaux axes entrants (axe Bôis vers Ouques, Mer vers Talcy, Vendôme vers Beaugency et Inversment)
- Développement d'une signalétique visible pour valoriser les espaces naturels sensibles au sein de la CCBVL, tels que L'Éperon de Rouzouillon à Chapelle-Saint-Martin-en-Plaine) ou la Haute Cisse (Maves)
- Accompagnement de la transition vers l'éclairage LED
- Favorisation à la création d'îlot-quartiers
- Accompagnement à la construction de logements basse consommation
- Réalisation d'un atlas de la biodiversité intercommunale et des associations environnementales sur le territoire
- Appui au co-développement : création d'un réseau de points stops « intelligents »
- Etude de développement d'un réseau de stations de recharges alternatives (électricité et bio2)
- Incitation à la pratique du vélo et à l'intermodalité : élaboration de la cartographie et du schéma directeur des mobilités alternatives
- Mise en œuvre du schéma directeur des mobilités alternatives
- Réalisation d'une étude de potentiel territorial des énergies renouvelables

Urbanisme

- Elaboration du Plan Local d'Urbanisme intercommunal (PLUI) (en cours)
- Procédure de Révision allégée zone de « La Mouée » à Mer (modification document d'urbanisme)
- Accompagnement du programme Petites villes de demain
- Réalisation d'une étude de redynamisation des centres-bourgs
- Accompagnement à la valorisation et à l'aménagement des centres-bourgs
- Accompagnement des communes sur le renforcement des réseaux
- Accompagnement des communes dans le réaménagement des locaux communaux (Plaine, Média-club...)
- Développement de partenariats (SAFER, Chambre d'agriculture)

Habitat

- Mise en œuvre des actions du PLH
- Accompagnement du développement des quartiers résidentiels d'intérêts intercommunaux (autour des zones d'emplois, des équipements...)
- Information, conseils aux habitants sur les essences végétales pour réaliser des clôtures durables ayant peu de développement (générant moins de déchets verts de taille), en partenariat avec le CAUE

GEMAPI et Assainissement non collectif

- Travaux de restauration du lit mineur de la Trogne
- Travaux de restauration de la ripisylvie de la Trogne
- Travaux de restauration de la continuité écologique de la Trogne (piscicole et sédimentaire)

- Détection des espèces invasives
- Diagnostic des pollutions diffuses
- Restauration des digues de Loire, dans le cadre de la prise de compétences GEMAPI
- Actions éducatives et de mise en dialogue des acteurs sur la qualité de l'eau
- Etude de faisabilité pour la mise en place d'un SIG (Système d'Informations Géographiques) intercommunal (GEMAPI, Voirie...)
- Accompagnement à la réhabilitation des ANC (Assainissements Non Collectifs) à risque sanitaire (+ identification des subventions possibles pour les communes)
- Accompagnement des communes pour la mise aux normes ou réfection de leurs systèmes d'assainissement
- Accompagnement des communes dans la gestion des rejets des drainages et eaux pluviales des communes
- Etude et Accompagnement du transfert de compétences GEMAPI
- Etude du transfert de la compétence eau et assainissement

Voies

- Création de deux parkings poids lourds et aménagement destinés aux chaudières (ZA)
- Etude de la mise en place d'un SIG (Système d'Informations Géographiques) intercommunal (GEMAPI, Voirie...)
- PPI (Programmation Pluriannuelle des Investissements) - PPE (Programmation Pluriannuelle de l'Énergie) et coûts associés
- Contrôle régulier des OA (Ouvrages d'Art) en partenariat avec les pouvoirs publics
- Adaptation de la signalisation / marquage
- Développement de la coopération intercommunale
- Actions favorisant le développement durable (enrobé basse température - recyclage - traitement des eaux de ruissellement, espaces verts, etc...)
- Création de pistes cyclables dans le cadre du développement du schéma des mobilités douces
- Etude sur l'évacuation des eaux et l'aménagement des carrefours communautaires
- Réalisation d'un schéma directeur voirie
- Information aux élus sur les limites de compétences entre intercommunalités, communes, département
- Acquisition d'un SIG (Système d'Informations Géographiques)
- Structuration du pôle services techniques CCBVL : Achat de matériel

Développement économique

- Création d'un observatoire des locaux d'activités vacants pour répondre à des porteurs de projets, des agences immobilières
- Renforcement du suivi des locaux prioritaires de la CCBVL (état des lieux, suivi...) (ateliers et commerces) avec les services techniques et juridiques
- Acquisition d'un outil d'organisation type CRM (Customer Relation Client) pour capitaliser les informations du territoire
- Création d'une SEM (Société d'Économie Mixte) foncière à échelle de l'entente pour agir sur la remise de locaux vacants et dégradés sur le marché
- Accompagnement de l'association des commerçants de Mer pour animer et mettre en avant le centre-ville et ses spécificités
- Mise en place d'animations pour faire connaître le centre-ville et ses commerces aux habitants du territoire
- Renforcement de la partie nord de la rue Jean et Guy Dutes (par du transfert de commerces et des aménagements urbains) pour en faire le « cœur » commercial.
- Amélioration de la signalétique commerciale
- Création d'une vitrine commerciale
- Mise en place d'animations sur les pôles de proximité
- Création d'une même signalétique (échelle communautaire de communes) pour les pôles de proximité
- Communication collective, afin de faire connaître l'offre commerciale présente aux habitants du territoire
- Développement d'une application pour smartphone pour faire découvrir le territoire et ses commerces
- Structuration du service développement économique (stratégie - priorités - besoins en ressources humaines, techniques...)

- Étude de mise en place de co-working sur le territoire intercommunal
- Étude d'aménagement global sur la ZA des Portes de Chambord
- Optimisation du foncier disponible sur le territoire (en lien avec l'élaboration du PLUI)
- Organisation d'un forum de l'emploi
- Organisation d'une soirée des acteurs économiques
- Élaboration de la politique locale du commerce à l'échelle intercommunale
- Accompagnement des entreprises pour leur numérisation / digitalisation
- Mise en place d'une permanence mensuelle pour les porteurs de projets (créations / reprises d'entreprises)
- Transfert du service sur le site de la Maison des Entreprises et de la Formation
- Accompagnement du démarrage de la Maison des Entreprises et de la Formation
- Participation aux actions liées à la mobilité et au logement / hébergement pour favoriser l'accès à l'emploi
- Accompagnement des commerçants de Ouques La Nouvelle en cohérence avec Petites Villes de demain
- Accompagnement du développement des marchés des villages et des villes du territoire
- Accompagnement à la création de maisons de santé
- Accompagnement à la diversification des entreprises sur le territoire
- Etude de faisabilité pour la création d'un port à sec à Mer
- Création d'un port à sec sur le secteur de Mer
- Vivabilisation d'un terrain pour installation d'une station essence à Ouques La Nouvelle

Tourisme

- Étude de faisabilité pour la création d'un bureau d'information touristique
- Mise en place d'une signalétique touristique
- Définition de la stratégie de développement touristique du territoire
- Étude pour la création d'une base de loisirs Val de Loire
- Valorisation du petit patrimoine : saut à donner à l'étude CAUE menée en 2017
- Développement des itinéraires de randonnées (gocochings, parcours pédagogiques...)
- Développement des itinéraires cyclables du territoire en cohérence avec le schéma de développement des mobilités douces
- Accompagnement des hébergeurs à la professionnalisation de leur activité : outils numériques, réservations en ligne, renforcement de leur rôle d'ambassadeurs
- Création d'un support de communication du territoire mettant en avant les richesses du territoire (vidéo, papier, numérique)
- Développement des collaborations avec le syndicat mixte du Pays des Châteaux et TOT (Office du Tourisme) afin que la promotion du territoire soit inscrite dans celle de la destination
- Développement de l'accueil vélos et camping-cars en créant des aires d'accueil, en faisant la promotion des producteurs locaux et commerces de proximité (bons dachats)
- Développement de la location de vélos au niveau de la gare de Mer
- Recensement des événements culturels et autres et organisation de la communication pour en faire la promotion à travers la compétence tourisme : festivals de musique classique à Mer et Talcy (9^e édition) et de photos nature animalières à Mer (1^{re} édition)
- Développement des partenariats : conservateur du château de Talcy, etc...
- Programmation de séances de cinéma en plein air
- Création d'une piste cyclable entre Mer et Talcy
- Création d'une piste cyclable entre Muides et Le Parc de Chambord
- Aménagement de la base de loisirs du Domino

Petite enfance

- Elaboration d'un diagnostic du territoire afin de recenser les besoins et matières de modes de gardes et de proposer plusieurs scénarios opérationnels
- Mise en œuvre du scénario « mode de garde petite enfance » retenu suite au diagnostic
- Création d'un Café des parents (échanges accompagnés de professionnels de la Petite Enfance et Enfance autour de la parentalité)
- Accompagnement des projets de créations

- de modes de gardes tels que les MAM (Maisons d'Assistantes Maternelles)
- Développement du réseau d'assistantes maternelles
- Création d'un espace numérique pour alimenter des bourses d'échanges ou ventes d'occasion de matériels, jeux, vêtements
- Intervention de l'école de musique communautaire dans les structures d'accueil petite enfance
- Création d'un schéma directeur immobilier petite enfance
- Elaboration d'un Projet Educatif Territorial
- Construction de structures d'accueil Petite Enfance (cf Diagnostic)

Scolaire

- Elaboration d'une charte morale : outil de médiation qui pourrait être intéressant pour faciliter le dialogue interterritorial
- Acquisition d'un portail famille numérique
- Elaboration d'un schéma immobilier scolaire
- Accompagnement des projets de créations de modes de gardes tels que les MAM (Maisons d'Assistantes Maternelles)
- Création d'un espace numérique pour alimenter des bourses d'échanges ou ventes d'occasion de matériels, jeux, vêtements
- Visite du château de Talcy
- Introduction des produits locaux issus des circuits courts dans les restaurants scolaires
- Organisation d'une journée sportive CCBVL
- Organisation d'une journée festive scolaire
- Harmonisation des remises des cadeaux de fin d'année
- Réalisation d'un référentiel à l'échelle de la Brèche
- Etude concernant les plans de circulation sécurisés autour des écoles
- Harmonisation des tarifs de transports scolaires, développement de l'information aux élus communaux
- Elaboration d'un projet Educatif Territorial
- Construction d'une école à La Chapelle-Saint-Martin-en-Plaine

Jeunesse

- Mise en place d'une formation BAFA sur le territoire de la CCBVL
- Mise en place, en lien avec les communes, d'une action jobs d'été (Forum Emploi Stage)
- Création d'un schéma directeur immobilier à l'échelle du territoire (Elaboration, en lien avec les services techniques, d'un plan pluriannuel de rénovation des accueils AL SH (Accueils de Loisirs Sans Hébergement))
- Réflexion sur la mise en place d'actions en direction des ados sur le nord du territoire
- En partenariat avec l'Éducation Nationale, réflexion autour du décrochage scolaire et du rôle que pourrait jouer le service jeunesse dans les dispositifs proposés (vacances agréées ou autres) (étendre facteurs à l'ensemble du territoire)
- Développement des ateliers d'expression culturelle
- Création d'un Projet Educatif Territorial (en lien avec les activités communautaires et celles des associations sportives, culturelles, caritatives, etc... associations de la CCBVL et départementales)
- Actions de communication concernant les actions réalisées par le service auprès des communes

Enseignement musical

- Organisation des événements et manifestations culturelles dans l'ensemble du territoire intercommunal
- Favorisation d'un dialogue avec le tissu associatif local et les habitants
- Développement d'un partenariat avec les écoles du territoire (le centre de loisirs de la CCBVL)
- Création d'un lieu dédié à l'enseignement musical pour les collèges du nord de la CCBVL
- Définition du projet d'établissement, du projet pédagogique, du règlement intérieur et des tarifs
- Développement d'ateliers d'expression culturelle

En gras : les actions prioritaires pour le projet de territoire
En gras avec une étoile* : les actions à inscrire au CRTE

PROJET TERRITOIRE

Un schéma pour comprendre...

Urbanisme

- Enjeux :**
- La définition et le renforcement de l'armature territoriale intercommunale
 - Le positionnement de l'intercommunalité Beauce Val de Loire dans une armature territoriale élargie aux territoires du SCOT (Schéma de Cohérence Territoriale)
 - Un aménagement vertueux dans la conciliation des objectifs de production de logements et la réduction de la consommation foncière
 - Le maintien et la valorisation des spécificités locales (Petite Beauce, Val de Loire)
 - Le maintien et l'évolution de l'agriculture et l'installation de jeunes agriculteurs
 - Le dialogue avec le monde agricole

- Objectifs :**
- Conforter la place du territoire dans un système ligérien élargi (partenariats à renforcer avec la CCSC et le SAS)
 - Formuler une exigence de qualité dans l'aménagement et la mise en valeur des espaces publics, des paysages, du patrimoine bâti
 - Favoriser la diversité et la qualité de logements dans le but d'accueillir de nouvelles populations et structurer les services et équipements adaptés
 - Envisager et accompagner des opérations innovantes en termes de constructions (éco-termeaux, habitat partagé...)
 - Maintenir les identités et spécificités rurales
 - Préserver les espaces naturels et paysages de la Petite Beauce et du Val de Loire
 - Veiller à la revalorisation des centres-bourgs et travailler les fonctions, rôles et devenir des hameaux
 - Favoriser le renouvellement urbain

Habitat

- Enjeux :**
- La revitalisation des centres-bourgs notamment à travers la rénovation de l'habitat et le soutien au commerce de proximité, le maintien des équipements et des équipements, la revalorisation des espaces publics...
 - La répartition des logements selon une armature du territoire intercommunale redéfinie des objectifs de production de logements et la facilitation des parcours résidentiels
 - Permettre la facilitation des parcours résidentiels
 - Apporter une réponse aux besoins spécifiques (en logement social notamment)
 - Permettre la mise en place d'une ingénierie adaptée à la politique de l'habitat
 - Améliorer la communication sur les dispositifs d'aides à destination des collectivités, des bailleurs, des occupants, des propriétaires privés

Développement durable

- Enjeux :**
- La réduction des GES (Gaz à Effet de Serre) : réduction des consommations énergétiques et développement des énergies renouvelables
 - L'adaptation aux changements climatiques
 - La sensibilisation des habitants aux enjeux de réduction des consommations et à leur impact
 - La localisation de la production énergétique sur le territoire en cohérence et avec le respect du territoire
 - La préservation de la qualité de l'air
 - La préservation du patrimoine agro-naturel et environnemental en tant que réserve carbone, de biodiversité, de santé

- Objectifs :**
- Se déplacer en polluant moins sur un territoire périurbain et rural : mettre en place les actions du plan de mobilité
 - Diversifier les débouchés des productions agricoles et sylvo-côtières et encourager les projets de méthanisation
 - Accompagner l'évolution des entreprises et le développement des énergies renouvelables tout en préservant le cadre de vie
 - Se nourrir avec une alimentation plus saine, locale et bas carbone
 - Consommer en économisant les ressources
 - Animer la mise en œuvre du PCAET (Plan Climat-Air-Energie Territorial) et du PAT (Projet Alimentaire Territorial) et mobiliser les acteurs du territoire
 - Se doter de moyens et d'une organisation à la hauteur des enjeux climat-air-énergie
 - Animer la Zone de Protection Spéciale Petite Beauce

Une armature cohérente du territoire et son inscription à une échelle d'interrelations plus vaste. L'intervention dans les centralités existantes (centres-villes, centres-bourgs). La durabilité des aménagements et de l'urbanisme, en préservant le foncier et l'activité agricole.

Voie

- Enjeux :**
- Le développement du tourisme
 - Le développement des pistes cyclables (mode doux) vers la Petite Beauce et les sites remarquables
 - La sécurisation des voies
 - L'adaptation du service et d'une stratégie aux besoins du territoire ligérien
 - L'ajustement de la compétence aux questions à l'échelle de l'espace public (espaces verts, réseaux, mobilier urbain...)
 - Le développement de la communication intercommunale : création de liens techniques - partage expérience - retour terrain - mutualisation
 - Affirmation du rôle de l'intercommunalité comme porteur d'une stratégie globale du parc et patrimoine

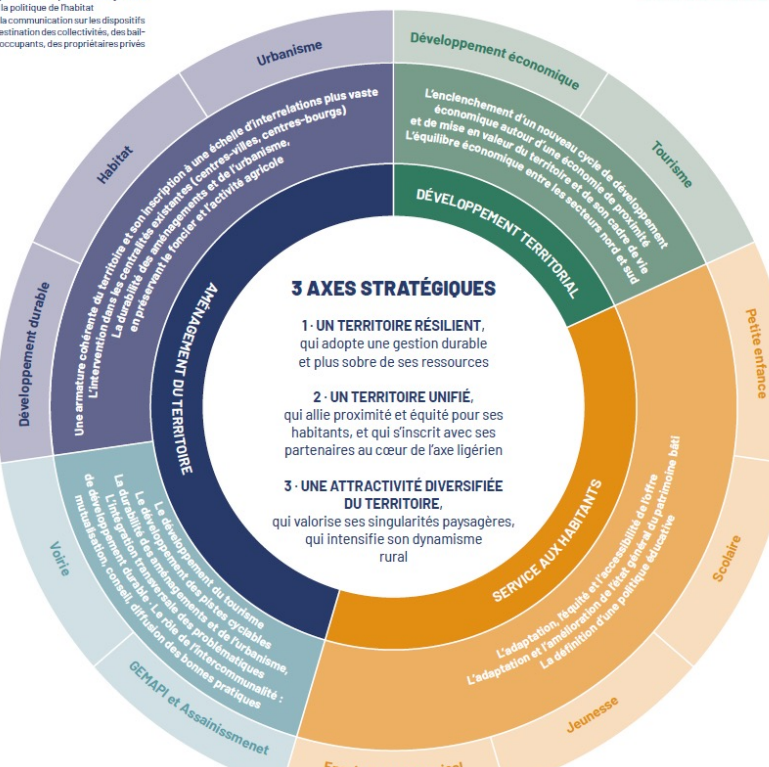
- Objectifs :**
- Connaître le patrimoine : faire vivre un inventaire - créer quantitativement la ressource
 - Elaborer des documents réglementaires (règlement de voirie, schéma poids lourds...)
 - Calibrer des moyens dédiés à la compétence et aux ambitions
 - Élargir la compétence à l'espace public, recueillir, échanger et diffuser les bonnes pratiques, notamment éducatives du territoire et d'ailleurs
 - Adapter la coopération intercommunale aux besoins des communes

GEMAPI (Gestion des Milieux Aquatiques et Prévention des Inondations) et Assainissement Non Collectif

- Enjeux :**
- Les risques pour les personnes, les biens et l'environnement
 - La gestion quantitative et qualitative de la ressource en eau
 - La conformité réglementaire
 - Un élargissement de la compétence à l'ensemble du cycle de l'eau (assainissement collectif et non collectif, eau potable, eau pluviale, risque incendie...)
 - L'identification des coûts et des risques financiers liés aux actions à mener
 - GEMAPI : une Gestion des digues de Loire partenariale

- Objectifs :**
- Assurer durablement la qualité de la ressource
 - Protéger le milieu naturel
 - Prévenir et gérer les risques de ruissellement et d'inondation
 - Travailler sur la qualité des réseaux
 - Mener des actions pédagogiques et éducatives autour des enjeux de l'eau sur le territoire
 - Quiert un dialogue avec le monde agricole sur la gestion de la ressource et de sa qualité (via la chambre)

Le développement du tourisme. Le développement des pistes cyclables. L'intégration transversale des problématiques de développement durable. Le rôle de l'intercommunalité : mutualisation, conseil, diffusion de bonnes pratiques.



3 AXES STRATÉGIQUES

1. UN TERRITOIRE RÉSILIENT, qui adopte une gestion durable et plus sobre de ses ressources
2. UN TERRITOIRE UNIFIÉ, qui allie proximité et équité pour ses habitants, et qui s'inscrit avec ses partenaires au cœur de l'axe ligérien
3. UNE ATTRACTIVITÉ DIVERSIFIÉE DU TERRITOIRE, qui valorise ses singularités paysagères, qui intensifie son dynamisme rural

Enseignement musical

- Enjeux :**
- La préservation de l'offre sur le territoire
 - La promotion de l'offre sur le territoire
 - L'adéquation de l'offre musicale avec la demande des habitants
 - La communication et le faire-connaître de l'offre musicale
 - Le lien entre le milieu associatif et les habitants
 - La complémentarité de l'offre musicale au sein de l'enseigne intercommunautaire
 - La promotion et le ragroupement des spécificités de l'offre musicale du territoire

- Objectifs :**
- Développer l'accès à la culture
 - Mettre à l'équilibre et harmoniser l'offre musicale
 - Promouvoir et rendre visible l'offre musicale
 - Tisser de nouveaux partenariats et coopérations avec les acteurs locaux
 - Renforcer la mutualisation engagée avec le Grand Chambord
 - Réorganiser des temps d'intervention en milieu scolaire au profit de l'enseignement musical
 - Créer des passerelles entre les services communautaires enseignement musical / petite enfance / jeunesse

L'enclenchement d'un nouveau cycle de développement économique autour d'une économie de proximité et de mise en valeur du territoire et de son cadre de vie. L'équilibre économique entre les secteurs nord et sud.

Développement économique

- Enjeux :**
- Le maintien de la vitalité et de l'attractivité économique du territoire basé sur la valorisation des ressources et la singularité du territoire
 - Le lien économique entre les secteurs nord et sud
 - La valorisation des savoir-faire locaux

- Objectifs :**
- Maintenir et renforcer l'attractivité économique du territoire (filière agricole, commerciale, artisanale, services...) en s'appuyant sur les structures et ressources existantes : axes routiers, ZAE, cellules commerciales
 - Développer les outils et la couverture numérique
 - Diversifier les secteurs économiques et développer le tourisme
 - Rester en capacité d'accueillir de nouvelles entreprises et de répondre aux attentes de nouvelles clientèles (par exemple touristiques)
 - Accompagner les entreprises et leurs salariés dans les mutations (énergétiques, technologiques...) vers une économie responsable, créatrice d'emploi
 - Renforcer le maillage territorial : affirmer la fonction de centralités commerciales principales de Mer et Doucques La Nouvelle et développer une offre de services dans les pôles secondaires.
 - Agir pour le maintien des commerces et faire connaître l'offre commerciale du territoire
 - Soutenir et promouvoir l'activité agricole et artisanale par la valorisation des productions locales
 - Mettre en place une politique commerciale à l'échelle du territoire
 - Initier la réflexion sur la filière des éco-matériaux

Petite enfance

- Enjeux :**
- Un maintien et une répartition de l'offre petite enfance qui répondent aux besoins des habitants du territoire
 - L'accompagnement de nouveaux projets d'accueil sur le territoire
- Objectifs :**
- Maintenir l'offre existante en matière d'accueil petite enfance et créer des structures d'accueil collectif sur le territoire
 - Harmoniser les offres sur tout le territoire
 - Intégrer au développement de l'offre d'accueil collectif et individuel sur le nord du territoire
 - Actualiser le diagnostic offres et demandes de garde
 - Mutualiser les moyens, le matériel des assistantes maternelles
 - Adapter l'ampplitude horaire des garderies en fonction des besoins du territoire
 - Se doter d'un schéma directeur immobilier

Jeunesse

- Enjeux :**
- Simplification du service au sein de la communauté éducative en synergie avec les différents partenaires
 - Le réajustement de l'offre en direction des ados sur le territoire
 - La préservation de l'itinéraire global du patrimoine bâti
 - Le maintien des services périscolaires et extrascolaires actuels
- Objectifs :**
- Faciliter la relation parentale, favoriser le développement de l'enfant et soutenir les jeunes : améliorer les conditions favorables à l'autonomie et à l'insertion sociale et professionnelle
 - Maintenir l'offre existante en matière d'accueil enfance et jeunesse et l'améliorer sur la période estivale
 - Améliorer le maillage territorial pour les actions en direction des ados
 - Adapter les structures de loisirs, accompagner les nouvelles offres
 - Soutenir et accompagner les initiatives des jeunes

Tourisme

- Enjeux :**
- Émergence d'une identité propre au territoire mettant en valeur son caractère rural tourné vers l'avenir, ses singularités et ses richesses locales
 - Le rôle en tourisme du territoire et l'affirmation du rôle de l'intercommunalité comme porteur et développeur d'une stratégie touristique en partenariat avec les acteurs et institutions existantes
 - Le développement de voies douces entre Chambord et le territoire Beauce Val de Loire
 - Le renforcement de la communication Beauce Val de Loire, porte d'entrée de Chambord
 - Le renforcement des liens autour de la Loire

- Objectifs :**
- Identifier et valoriser le potentiel touristique du territoire : par une offre différenciée, appuyée sur les spécificités du territoire, en complémentarité et en synergie avec l'attractivité du Val de Loire et des châteaux

L'adaptation, l'équité et l'accessibilité de l'offre. L'adaptation et l'amélioration de l'état général du patrimoine bâti. La définition d'une politique éducative.

Scolaire

- Enjeux :**
- L'attractivité du territoire par une offre scolaire maintenue
 - La préservation du patrimoine scolaire en bon état
 - L'harmonisation de l'offre d'activités scolaires proposée aux élèves
 - La fluidité des relations et bonne gouvernance entre les échelons territoriaux et les différents acteurs de la compétence
- Objectifs :**
- Améliorer la communication avec les communes (instances de dialogue, temps d'échanges formalisés)
 - Améliorer la communication entre agents, enseignants, élus et parents
 - Conforter le sentiment de proximité et la bonne organisation entre les responsables d'établissements et les services de l'intercommunalité, permis par la subdivision du territoire en trois secteurs
 - Réaliser ou optimiser le temps des trajets pour les élèves
 - Harmoniser les tarifs des transports scolaires et les tarifs périscolaires
 - Engager la rénovation de certains équipements

A teal-colored background with a vertical white line on the left side. The word "BUDGET" is written in white, bold, uppercase letters in the center-right area.

BUDGET



Aménagement du territoire

3,3 M€

Améliorer, développer et entretenir les équipements, les transports, l'environnement, le très haut débit, le traitement des déchets et France Services.

Dont :

- Planification : **560 K€**
- Entretien des rivières : **204 K€**
- Natura 2000 : **122 K€**
- Développement durable : **89 K€**
- France Services : **5,5 K€**
- Aménagement du territoire : **52 K€**
- Collecte et traitement des déchets : **2M€**

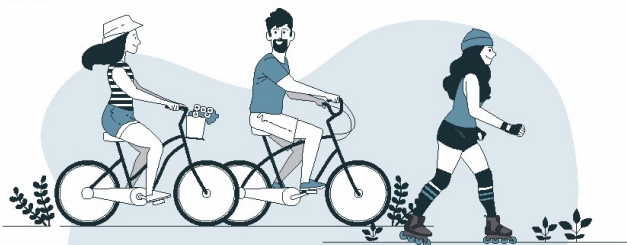
Recette : 2,6M€

Service Public d'Assainissement Non Collectif (SPANC)

44 K€

Accompagner dans la mise aux normes de leur installation d'eaux usées.

Recette : 16 K€



Politique de logement et cadre de vie

951 K€

Répondre et proposer des solutions en matière de logement aux habitants ou futurs habitants du territoire.

Dont :

- Programme Local de l'Habitat : **526 K€**
- Aire d'accueil des gens du voyage : **210 K€**
- Maison d'Accueil Rural pour les Personnes Âgées : **86 K€**
- Logement social : **127 K€**

Recette : 322 K€

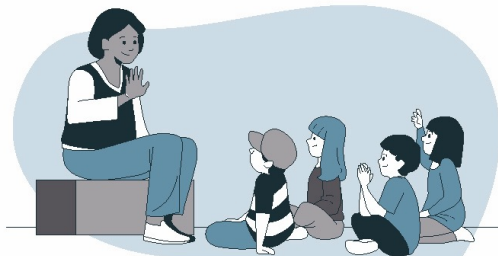


Subventions

192 K€

Soutenir les acteurs de la CCBVL.

Recette : 0€



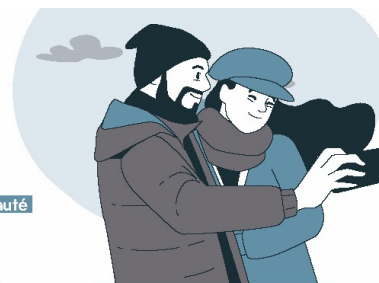
Relation

Communes - Communauté

155 K€

Uniformiser et accompagner les actions des communes.

Recette : 150 K€



Développement économique et touristique

6,9 M€

Faire rayonner le territoire.

Dont :

- Aides aux entreprises : **73 K€**
- Les Portes de l'Emploi : **128 K€**
- Station-Service Marchenoir : **1,1M€**
- Tourisme : **145 K€**

Recette : 7,8 M€

Budget global

DÉPENSES
23 M€

RECETTES
24 M€

Politique éducative

7,7 M€

Faire découvrir et apprendre la musique, mettre tout en œuvre pour favoriser la réussite scolaire, mener des actions en faveur des jeunes, accueillir et faire grandir les tout-petits.

Dont :

- Enseignement musical : **296 K€**
- Scolaire : **5,73 M€**
- Jeunesse : **960 K€**
- Petite enfance : **674 K€**

Recette : 2,9 M€

Voirie communautaire

330 K€

Assurer l'entretien des routes structurantes.

Recette : 0€



Administration générale

3,6 M€

Comprendre la fiscalité et les dotations de l'État.

Recette : 10,8 M€

Taux d'imposition 2022

Face à la hausse des dépenses due à la diversité des actions menées, les taux d'imposition des taxes directes locales augmentent légèrement en 2022.

- Cotisation Foncière des Entreprises : **23,15%**
- Taxe foncière : **1%**
- Taxe Foncière Non Bâti : **2,01%**
- Taxe d'Habitation : **9,77% (inchangée depuis 2017)**

*M€ = Million K€ = Mille



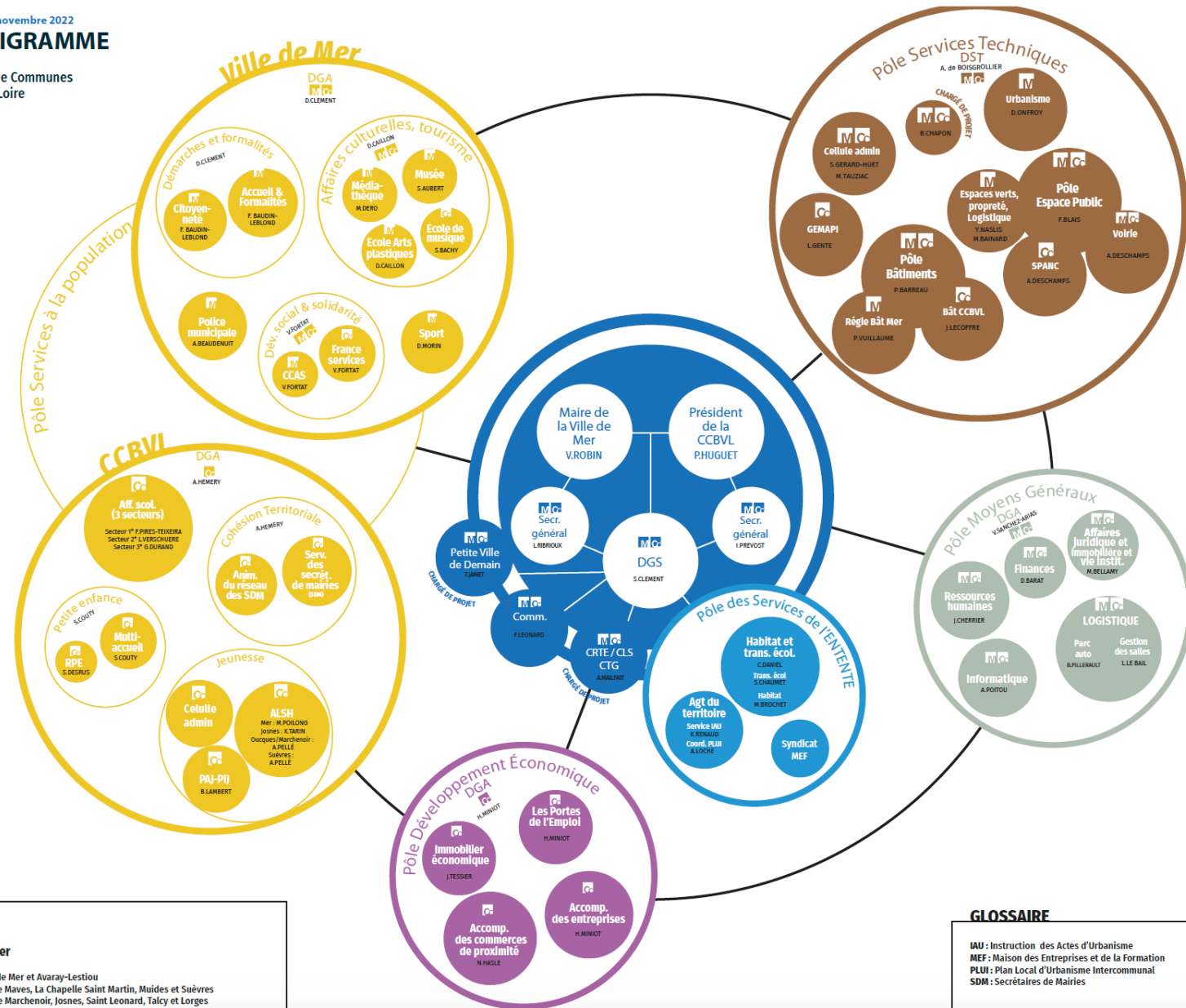
ORGANIGRAMME

ORGANIGRAMME

Mis à jour le 17 novembre 2022

ORGANIGRAMME

Ville de Mer &
Communauté de Communes
Beauce Val de Loire



Mer
CCBVL
CCBVL + Mer

*Secteur 1: Ecoles de Mer et Avaray-Lestivy
Secteur 2: Ecoles de Maves, La Chapelle Saint Martin, Muides et Suèvres
Secteur 3: Ecoles de Marchenoir, Josnes, Saint Leonard, Talcy et Lorges

GLOSSAIRE

IAU : Instruction des Actes d'Urbanisme
MEF : Maison des Entreprises et de la Formation
PLUI : Plan Local d'Urbanisme Intercommunal
SDM : Secrétaires de Mairies

TABLEAU DES EFFECTIFS

	Direction générale Assistantes, chefs de projet, DGS, DGA)				Communication				TOTAL			
	C	B	A	Total	C	B	A	Total	C	B	A	Total
Nombre d'agent CCBVL dans les services	1		4	5		2		2	1	2	4	7
Nombre de Collaborateurs Ville de MER, CCGC, syndicat				0	1		1	2	1	0	1	2
Nombre d'ETP	1	0	1,95	2,95	0	0,55	0,43	0,98	1	0,55	3,93	5,48

	Service à la population				Dév Eco				Services Techniques				HTE				GEMAPI				IAU				TOTAL								
	C	B	A	Total	C	B	A	Total	C	B	A	Total	C	B	A	Total	C	B	A	Total	C	B	A	Total	C	B	A	Total					
Nombre d'agent CCBVL dans les services	121	28	7	156	1	1	2	4	1	4	3	8			4	4														123	33	16	172
Nombre de Collaborateurs Ville de MER, CCGC, syndicat	0	5	2	7				0	2	1		3		1	3	4		1		1		3	2	5					2	11	7	20	
Nombre d'ETP	97,68	20,26	6,8	124,74	1	1	1,5	3,5	1,58	3,15	1,1	5,83	0	0,5	3,33	3,83	0,4	0,35	1,5	0,58	2,08	100,26	26,76	13,31	140,33								

	RH				Finances				juridique				Informatique				Logistique				Direction Pôle Moyens Généraux				TOTAL						
	C	B	A	Total	C	B	A	Total	C	B	A	Total	C	B	A	Total	C	B	A	Total	C	B	A	Total	C	B	A	Total			
Nombre d'agent CCBVL dans les services	4	1	1	6	1	2		3			1	1			0	1	1		2				1	1				6	4	3	13
Nombre de Collaborateurs Ville de MER, CCGC, syndicat				0	3			3			2	2	1	1	2	3			3									7	1	2	10
Nombre d'ETP	1,28	0,4	0,7	2,38	2,45	1,2	3,65	1,6	1,6	0,53	0,53	1,06	0,2	0,2	0,4	0,6	0,6	4,46	2,33	2,9	9,69										



ACTIVITÉ DES SERVICES

DIRECTION GÉNÉRALE

- Contribue à la définition des orientations (décidées par les élus) du projet de territoire de la CCBVL
- Pilote l'organisation territoriale en cohérence avec les orientations précédemment définies

ACTIVITES/FAITS MARQUANTS

- Séminaire Projet de territoire
- Conférence des Maires Projet de territoire
- Mise en place d'une enquête sur le fonctionnement de l'organisation auprès des cadres
- Mise en place d'ateliers de sensibilisation sur la transition écologique pour les agents
- Accompagnement du dispositif *Petites Villes de Demain*
- Déploiement du suivi du portefeuille projet
- Mise en œuvre du suivi des tableaux d'indicateurs des services
- Mise en œuvre du plan de formation des cadres
- Lancement du RIFSEEP
- Relance du Pacte Fiscal et Financier
- Lancement du RGPD
- Lancement du DUERP
- Lancement du CLS
- Lancement du projet ATAL

CHIFFRES CLES

- Depuis 2020, 40 actions de structuration des services achevées ou en cours de réalisation
- Taux d'avancement des actions : 68 %
- Nombre de collaborateurs : 191 + 32 = 223 soit 157 ETP
- 34% des projets en cours de réalisation
- 32 % des projets planifiés
- 3 % des projets clôturés
- 24 % de projets non commencés

NOMBRE D'AGENTS : 12

- 1 DGS (70% CCBVL et 30% Mer)
- 4 DGA
- 2 directeurs techniques
- 3 chargés de mission
- 1 dircom
- 2 assistantes (1 ETP)

PROJETS 2023

- Bilan d'activité
- Mise en place d'actions de sensibilisation des cadres sur la mobilité
- Mise en place d'organigramme détaillé par direction + qui fait quoi ?
- Finalisation du CLS
- Harmonisation du temps de travail
- Plan de formation
- Règlements de formation
- Finalisation du Pacte Fiscal et Financier
- Finalisation du RGPD
- Finalisation du DUERP
- Intégration des enjeux climat énergie dans l'organisation et le fonctionnement des services : adaptation des fiches de poste

COMMUNICATION

NOMBRE D'AGENTS : 4

3 ETP et 1 TNC

-> 1 ETP pour la CCBVL

Service mutualisé transversal d'information et de promotion des actions de la collectivité. Il valorise l'action publique et agit pour créer du lien entre les élus, les administrés, les services, les partenaires et les médias tout en veillant à la cohérence et la mise en œuvre des projets de communication.

ACTIVITES/FAITS MARQUANTS

- Mise en place de 5 panneaux lumineux et gestion
- Multi-accueil : nouveau support gazette (trimestrielle)
- Signalétique et Inauguration MEF
- Changement prestataire technique pour les sites internet de la CCBVL et des communes

CHIFFRES CLES

- 2 magazines distribués dans 10 200 boîtes aux lettres
- + 300 messages envoyés sur les panneaux lumineux
- + 185 posts facebook

PROJETS 2023

- Mise en place d'un profil LinkedIn
- Réalisation du bilan d'activité
- Réalisation des organigrammes et du « qui fait quoi »
- Création de la nouvelle identité visuelle en cohérence avec le projet de territoire
- Nouveau site internet
- Relance de la communication interne

PÔLE
SERVICES À LA POPULATION

SERVICES À LA POPULATION

- Répondre aux besoins de la population en les accompagnant tout au long de la vie
- Contribuer à la solidarité et la cohésion sociale dans un principe d'équité d'accès
- Par ses équipements et ses services, participer à l'attractivité du territoire.

Les pôles des services à la population gèrent et coordonnent les services du quotidien pour les habitants de la communauté : petite enfance, vie scolaire, accueils de loisirs et jeunesse, école de musique, secrétariat des mairies, France services et tourisme ...

VIE SCOLAIRE

Accueillir les enfants sur le temps périscolaire (matin, midi, soir) mais aussi donner toutes les conditions nécessaires (matérielles, bâtiments...) aux équipes enseignantes pour que les enfants soient dans le meilleur environnement et favoriser ainsi leur réussite éducative.

NOMBRE D'AGENTS : 108

- 6 responsables de secteur / assistantes
- 101 agents

ACTIVITES/FAITS MARQUANTS

- Elaboration par les élus du projet éducatif de territoire
- Mise en place du nouveau règlement d'attribution des aides pour les classes transplantées
- 2 réunions avec l'ensemble des directeurs des écoles
- 1 réunion avec l'ensemble des agents du service
- Adaptation des services à la crise sanitaire
- Elaboration du projet de service
- Actions en faveur de la transition énergétique avec des sensibilisations proposées aux enseignants pour les élèves : programme Watty (ateliers de sensibilisation aux économies d'eau et d'énergie & à l'écomobilité)
- Installation de capteurs de CO2 dans chaque école

CHIFFRES CLES

- **15** écoles
- **65** classes
- **1 363** élèves
- **130 302** repas servis

PROJETS 2023

- Projet de portail familles
- Etat des lieux sur les bâtiments scolaires, leurs usages, les conventions de mise à disposition...

VIE SCOLAIRE SECTEUR ①

Ecoles de Mer et Avaray

Accueillir les enfants sur le temps périscolaire (matin, midi, soir) mais aussi donner toutes les conditions nécessaires (matérielles, bâtiments...) aux équipes enseignantes pour que les enfants soient dans le meilleur environnement et favoriser ainsi leur réussite éducative.

NOMBRE D'AGENTS :

- 1 responsable de secteur
- 1 adjointe chargée de l'école d'Avaray et assistantes du service
- 45 agents

ACTIVITES/FAITS MARQUANTS

- Animations sur les temps périscolaires : des repas à thèmes (Chandeleur, semaine du Goût, Nouvel An chinois, Halloween, Noël...) et des activités (Carnaval, « kermesse » de fin d'année organisée durant la pause méridienne...)
- Travaux : installation de nouvelles structures de jeux à l'école des Mérolles et de La Brèche et lancement du projet « Réfectoire Brèche », installation de cloisons dans les sanitaires des GS à l'école des Mérolles
- Programme Watty : 5 classes de l'école C. Salviati sont concernées (du CE2 au CM2)
- Réorganisation administrative
- Etat des lieux et actualisation sur les missions vins honneurs et manifestations exceptionnelles

CHIFFRES CLES

- **4** écoles
- **28** classes
- **576** élèves
- **59 906** repas servis

PROJETS 2023

- Equipe scolaire Ecole de C. Salviati : sensibilisation à la transition énergétique et écologique. à partir de septembre 2023
- Ecole C. Salviati : lancement du projet de rénovation du bâtiment Annexe
- Ecole de la Brèche : projet de réfectoire

VIE SCOLAIRE SECTEUR ②

Ecoles de Maves, La Chapelle Saint Martin,
Muides et Suèvres

Accueillir les enfants sur le temps périscolaire (matin, midi, soir) mais aussi donner toutes les conditions nécessaires (matérielles, bâtiments...) aux équipes enseignantes pour que les enfants soient dans le meilleur environnement et favoriser ainsi leur réussite éducative.

NOMBRE D'AGENTS :

- 1 responsable de secteur
- 1 assistante (20 %)
- 27 agents

ACTIVITES/FAITS MARQUANTS

- Animations sur les temps périscolaires : des repas à thèmes (Coupe du monde Football) et des activités (pâques, fête de la musique, halloween, Noël) sont faites sur les temps de cantine et de garderie
- Ouverture d'une classe Ulis, à l'école de Muides, à la rentrée de septembre 2022 : 8 élèves
- Travaux : installation d'un visiophone à l'école de Muides

CHIFFRES CLES

- **6** écoles
- **22** classes
- **465** élèves
- **31 952** repas servis

PROJETS 2023

- Etude pour la rénovation de la cantine de l'école de Maves
- Lancement de l'étude de besoins pour la construction d'une école à La Chapelle

VIE SCOLAIRE SECTEUR ③

Ecoles de Marchenoir, Josnes, Saint Léonard en Beauce, Talcy et Lorges

Accueillir les enfants sur le temps périscolaire (matin, midi, soir) mais aussi donner toutes les conditions nécessaires (matérielles, bâtiments...) aux équipes enseignantes pour que les enfants soient dans le meilleur environnement et favoriser ainsi leur réussite éducative.

NOMBRE D'AGENTS :

- 1 responsable de secteur
- 1 assistante 35%
- 29 agents

ACTIVITES/FAITS MARQUANTS

- Animations sur les temps périscolaires : des repas à thèmes (chandeleur, repas grec, asiatique) et des activités (mardi gras, pâques, fête de la musique, halloween, Noël)
- Travaux : réfection du couloir (faux plafond, électricité, peinture) à l'école de Talcy, rénovation et agrandissement de l'office du restaurant scolaire de Marchenoir, installation de cloisons entre les urinoirs et de loquets dans les wc extérieurs à l'école de St Léonard en Beauce
- Programme Watty : les classes de Ce2/cm1 et de Cm2 à St Léonard en Beauce

CHIFFRES CLES

- 5 écoles
- 15 classes
- 322 élèves
- 38 444 repas servis

PROJETS 2023

- Restauration scolaire de Marchenoir et St Léonard en Beauce : « les pieds sous la table » : déjeuners mensuels entre les enfants et les résidents de l'EHPAD de Marchenoir.
- Réfection de la toiture de la cantine et création de sorties de secours à l'école de Lorges
- Sensibilisation à la transition énergétique et écologique pour les agents de l'école de Josnes ainsi que pour les animateurs de l'accueil de loisirs.

POLE JEUNESSE

- Accueils de loisirs (sur Mer, Josnes, Oucques-Marchenoir, Suèvres et Avaray) maternels et élémentaires les mercredis et les vacances scolaires
- Point Accueil Jeunes : organiser des activités de loisirs éducatifs à destination du public pré-adolescent et adolescents (de la 6^{ème} à 18 ans)
- Point Information Jeunesse : informer, accompagner et répondre à l'ensemble des préoccupations des jeunes du territoire sur tous les thèmes de l'information jeunesse.

NOMBRE D'AGENTS :

- 2 responsables
- 1 coordonnateur
- 2 assistantes
- 6 directeurs/animateurs permanents

ACTIVITES/FAITS MARQUANTS

- Réorganisation du service
- Participation de l'équipe aux réseaux professionnels : comité de pilotage du Projet Blais'watch, participation au réseau départemental des acteurs jeunesse,...
- Déclinaison du plan climat-air-énergie territorial (PCAET) à l'échelle du pôle jeunesse

CHIFFRES CLES

PROJETS 2023

- Accueil d'un stagiaire BPJEPS
- Déclinaison du projet éducatif communautaire
- Finalisation de la réorganisation
- Développer les actions en lien avec le PCAET

ACCUEIL DE LOISIRS - MER

Accueils de loisirs maternels et élémentaires les mercredis et les vacances scolaires

NOMBRE D'AGENTS :

- 1 directeur
- De 10 à 20 animateurs recrutés / séjour

ACTIVITES/FAITS MARQUANTS

- En septembre 2022, un nouveau directeur
- Déclinaison du PCAET : mise en place d'un poulailler fait « maison », un système de tri-sélectif avec les enfants, animations Eco-Kids...

CHIFFRES CLES

- 36 mercredis d'ouverture
- 34 020 heures d'accueils
- 189 enfants différents accueillis
- 70 jours d'ouverture les vacances
- 56 696 heures d'accueils
- 366 enfants différents accueillis

PROJETS 2023

- Intervention vélos, avec une association et un club sportif mérois, dont l'objectif final est une balade avec pique-nique.
- La mise en place d'une activité pêche

ACCUEIL DE LOISIRS - JOSNES

NOMBRE D'AGENTS :

- 1 directrice
- De 3 à 5 animateurs recrutés / séjour

Accueils de loisirs maternels et élémentaires les mercredis et les vacances scolaires

ACTIVITES/FAITS MARQUANTS

- Une année complète au sein de la nouvelle école les Moulins
- Augmentation des effectifs accueillis
- Projet sur une semaine « Tour de France », avec apprentissage du déplacement de groupe en vélo , atelier sécurité routière pour tous, une balade vélo pour les plus âgés et, pour les plus jeunes, déplacement au sein du village en tricycle, vélo, draisienne...
- Atelier de sensibilisation à la protection des oiseaux et découverte de la faune locale en partenariat avec la mairie de Josnes et la fédération des chasseurs.

CHIFFRES CLES

- 36 mercredis d'ouverture
- 7 367 heures d'accueils
- 48 enfants différents accueillis
- 47 jours d'ouverture les vacances
- 10 136 heures d'accueils
- 88 enfants différents accueillis

PROJETS 2023

- Communication sur les séjours au sein de l'accueil de loisirs au grand public (site, facebook...)
- Renouvellement du projet embellissement de notre village au moment des fêtes de fin d'année en partenariat avec la Mairie de Josnes

ACCUEIL DE LOISIRS OUCQUES-MARCHENOIR

Accueils de loisirs maternels et élémentaires les mercredis et les vacances scolaires

NOMBRE D'AGENTS :

- 1 directrice
- De 3 à 6 animateurs recrutés / séjour

ACTIVITES/FAITS MARQUANTS

- Nouvelle direction
- Augmentation des effectifs en début d'année (une liste d'attente a été mise en place)
- Intervention d'une apicultrice (maman du centre) venue avec une ruche expliquer la vie des abeilles, clôturée par la remise de pot de miel pour les enfants

CHIFFRES CLES

- 36 mercredis d'ouverture
- 10 971 heures d'accueils
- 68 enfants différents accueillis
- 38 jours d'ouverture les vacances
- 10 152 heures d'accueils
- 45 enfants différents accueillis à Marchenoir et 76 à Oucques

PROJETS 2023

- Accueil exceptionnellement en février et avril à Oucques (salle en travaux à Marchenoir)
- Augmentation de la capacité d'accueil les mercredis

ACCUEIL DE LOISIRS - SUEVRES

Accueils de loisirs maternels et élémentaires les mercredis et les vacances scolaires

NOMBRE D'AGENTS :

- 1 directrice / 1 directeur par intérim
- De 3 à 5 animateurs recrutés / séjour

ACTIVITES/FAITS MARQUANTS

- Nouvelle équipe
- Agrément pour augmenter la capacité d'accueil des enfants de moins de 6 ans dans la structure, la faisant passer de 18 à 24
- Partenariat avec la commune de Suèvres : Participation à la fabrication des décorations de Noël
- Mise en place de conseils d'enfants pour définir les activités et le fonctionnement du centre
- Augmentation des demandes d'inscription sur les mercredis avec une liste d'attente
- Modification des modalités d'accueil : augmentation de la capacité d'accueil

CHIFFRES CLES

- 36 mercredis d'ouverture
- 11 702 heures d'accueils
- 88 enfants différents accueillis
- 39 jours d'ouverture les vacances
- 9 736 heures d'accueils
- 98 enfants différents accueillis

PROJETS 2023

- Mise en place d'un projet autour du livre avec la bibliothèque de Suèvres

ACCUEIL DE LOISIRS - AVARAY

Accueils de loisirs maternels et élémentaires les vacances scolaires

NOMBRE D'AGENTS :

- 1 directeur
- De 3 à 5 animateurs recrutés / séjour

ACTIVITES/FAITS MARQUANTS

- Modification des modalités de fonctionnement : Ouverture 3 semaines l'été

CHIFFRES CLES

- 14 jours d'ouverture les vacances
- 2 352 heures d'accueils
- 35 enfants différents accueillis

PROJETS 2023

- Mise en place d'une activité pêche

POINT ACCUEIL JEUNES

Organiser des activités de loisirs éducatifs à destination du public pré-adolescents et adolescents (de la 6^{ème} à 18 ans).

NOMBRE D'AGENTS :

- 1 responsable secteur Ados
- 2 animateurs Ados
- De 4 à 8 animateurs recrutés / séjour

ACTIVITES/FAITS MARQUANTS

- Nouvelle direction
- Ouverture estivale d'un local en juillet sur Oucques la Nouvelle avec une subvention de la Mutualité Sociale Agricole dans le cadre de l'appel à projet « grandir en milieu rural »
- Semaine pré rentrée vacances apprenantes en partenariat avec le collège de Mer

CHIFFRES CLES

- 371 jeunes différents accueillis sur l'année 2022
- 27 607 heures jeunes réalisées sur l'année 2022

PROJETS 2023

- Ouverture sur Oucques 1 semaine en février, à Pâques & la Toussaint et en juillet (3 semaines)
- Camps d'été
- Vacances apprenantes collège Pierre de Ronsard

POINT INFORMATION JEUNESSE

NOMBRE D'AGENTS :

- 1 animatrice

Informier, accompagner et répondre à l'ensemble des préoccupations des jeunes du territoire sur tous les thèmes de l'information jeunesse.

ACTIVITES/FAITS MARQUANTS

- Nouvelle référente
- Réorganisation de l'espace d'accueil
- Réflexion sur une redynamisation des actions du Point Information Jeunesse
- Interventions au collège Pierre de Ronsard sur la thématique du harcèlement (classes de 5^{ème} et de 3^{ème})
- Mise en place d'un atelier « trouve ton stage de 3^{ème} »

CHIFFRES CLES

- 378 personnes reçues
- 8 classes du collège Pierre de Ronsard sensibilisées au harcèlement par le Point Information Jeunesse

PROJETS 2023

- Renouvellement du label information jeunesse en juin 2023
- Nouveaux ateliers projetés : BAFA, orientation, ...

MULTI ACCUEIL

NOMBRE D'AGENTS : 15

9 ETP et 6 TNC

Mode de garde collectif à destination des familles de la CCBVL.

Accueil des enfants de 10 semaines au 4^{ième} anniversaire du lundi au vendredi de 8h à 18h.

Deux modes d'accueil sont possibles : régulier avec un contrat et occasionnel.

ACTIVITES/FAITS MARQUANTS

- Rédaction du projet d'établissement
- Modification des modalités d'organisation :
 - 3 sections en « petites familles » (âges mélangés)
 - projet annuel de section se déclinant en activité, animations, interventions extérieures

CHIFFRES CLES 2022

- 230 jours d'ouverture
- 58 370 heures réalisées (84,87% en accueil régulier et 15,13% en accueil occasionnel)
- 93 enfants différents ont fréquenté la structure
- 115 106€ de recettes familles
- 58,06% d'enfants mérois et 42,12% des autres communes

PROJETS 2023

- partenariat avec l'EHPAD de Mer
- partenariat avec l'école de musique

RPE

NOMBRE D'AGENTS : 2

1 ETP et 1 TNC

Le Relais Petite Enfance (RPE) est à destination des assistants maternels et des parents de la CCBVL.

C'est un service itinérant sur les matinées d'éveil.

Il propose des temps d'animations tous les matins (hors vacances scolaires) sur différentes communes de 9h30 à 11h30.

ACTIVITES/FAITS MARQUANTS

- Action de promotion du métier d'assistantes maternelles en lien avec la CAF
- évènements festifs en juin et décembre
- nouvelle animatrice

CHIFFRES CLES 2022

- 159 enfants et 41 assistants maternels différents qui ont participé aux matinées d'éveil
- 6 communes qui accueillent les matinées d'éveil sur l'année scolaire 2021/2022 (Mer, Muides, Oucques, Josnes, La Chapelle Saint Martin et Marchenoir)

PROJETS 2023

- Renouvellement du projet de fonctionnement pour la CAF

FRANCE SERVICES

Permettre à chaque habitant de la communauté de communes d'accéder aux services publics du quotidien dans un lieu unique et à proximité de leur domicile
Accompagner les usagers dans leurs démarches administratives qu'elles soient dématérialisées ou non dans les domaines de la santé, de l'emploi, de la retraite, de la famille, des impôts...
Animer des ateliers numériques afin de rendre les usagers autonomes et accompagner les utilisateurs dans la maîtrise et la compréhension des outils numériques (Smartphone, tablette, ordinateur, imprimante)...

NOMBRE D'AGENTS : 3

3 ETP

- 2 agents France services
- 1 conseiller numérique
- + 1 Responsable mutualisée Service Développement Social et Solidarité

ACTIVITES/FAITS MARQUANTS

- Nouvelle équipe renforcée d'un conseiller numérique
- Formation du Conseiller numérique de septembre à décembre et formation des animatrices

CHIFFRES CLES 2022

- 205 jours de permanence
- 2 672 demandes
- 13 demandes par jour

PROJETS 2023

- Journée Portes ouvertes France Services à destination des élus et des partenaires
- Permanences hebdomadaires du conseiller numérique dans 8 communes différentes, ainsi que la mise en place d'ateliers.

TOURISME

NOMBRE D'AGENTS : 1

0,5 ETP

La compétence tourisme est une compétence obligatoire de la CCBVL. La partie communication de cette compétence a été déléguée au Pays des Châteaux et elle est gérée par l'Office de Tourisme Intercommunautaire de Blois Chambord Val de Loire.

La communauté de communes assure la mise en tourisme de son territoire en adéquation avec les enjeux définis par le Pays des Châteaux. Elle assure également la gestion des équipements communautaires que sont la base de loisirs du Domino et le Manoir de la Touche.

ACTIVITES/FAITS MARQUANTS

- Installation d'une signalétique touristique pour les hôtels, campings et chambres d'hôtes labellisées du territoire de la CCBVL.
- Lancement de la création des itinéraires de randonnée sur le territoire Beauce Val de Loire avec la mise en place d'une convention avec le Comité Départemental de la Randonnée Pédestre. Création du premier itinéraire à Maves.
- 3 animations touristiques estivales pour mettre en valeur différentes communes et/ou lieux du territoire : Base de loisirs du Domino le 10 juillet, Muides le 22 juillet et Lestiou le 1er août.
- Création d'un livret présentant les événements touristiques et culturelles sur la période de juin à septembre.
- Lancement d'un appel à projet pour l'exploitation d'une guinguette à la base de loisirs du Domino
- Réponse à l'appel à projet établi par le Pays des Châteaux pour le financement de création d'aires d'accueil vélo financées par des Fonds européens Leader.

CHIFFRES CLES

- 1 200 participants aux manifestations touristiques estivales
- 100 panneaux de signalétiques touristiques installés

PROJETS 2023

- Création d'itinéraires de randonnée dans les communes de Conan, Rhodon, Boisseau et Villeneuve Frouville.
- Accompagnement d'un porteur de projet pour le développement d'une activité de maraichage et de tourisme au Manoir de la Touche.
- Raccordement au réseau d'eau potable et mise en place d'un assainissement individuel pour le club de voile et la guinguette du Domino.
- Création de 3 aires d'accueil vélo situées à Lestiou, Avaray et à la base de loisirs du Domino.
- Renouvellement des manifestations touristiques estivales qui se dérouleront à Maves, Vievy et au Domino.
- Renouvellement du livret des événements culturels et touristiques du territoire qui se dérouleront de juin à septembre.
- Etude faisabilité pour la création d'un bureau d'information touristique

ECOLE DE MUSIQUE

NOMBRE D'AGENTS : 6 ETP

Enseignement de la musique.

ACTIVITES/FAITS MARQUANTS

- Définition des enjeux et objectifs du futur projet d'établissement
- Début de la Classe à Horaires Aménagés musiques actuelles au Collège de Mer.
- Changement de professeur de clarinette

CHIFFRES CLES

- 170 élèves.
- 3 sites

PROJETS 2023

- Rédaction du projet d'établissement
- Harmonisation des tarifs

SECRÉTAIRES DE MAIRIE

NOMBRE D'AGENTS : 4

- 4 secrétaires de mairie

- une équipe de 4 secrétaires de mairie travaillent pour 11 communes de la communauté.
- 3 à 4 fois par an, toutes les secrétaires de mairie se retrouvent pour partager des informations et échanger sur leurs pratiques

ACTIVITES/FAITS MARQUANTS

- Création d'un espace d'échanges des secrétaires de mairie Humhub
- Augmentation du temps de travail de 2 secrétaires de mairie avec actualisation de leur planning
- Projet de numérisation et d'indexation des registres Etat Civil avec des prix « négociés »
- Mise en place d'un comité de suivi regroupant les mairies des communes utilisatrices du service

CHIFFRES CLES

- 3 rencontres du réseau des secrétaires de mairies
- 26 communes bénéficiaires des tarifs négociés dans le cadre du projet de numérisation

PROJETS 2023

- Faire vivre l'espace d'échanges

PÔLE
DÉVELOPPEMENT ÉCONOMIQUE

DÉVELOPPEMENT ÉCONOMIQUE

NOMBRE D'AGENTS : 4

- 1 DGA
- 1 coordinatrice des affaires immobilières
- 1 chargé de mission accompagnement des commerces de proximité
- 1 assistante administrative et recrutement

Le service développement économique accompagne les entreprises au quotidien. L'équipe du service, selon les compétences de chacun, travaille sur les projets d'implantation d'entreprises, la gestion de l'immobilier et du foncier économiques, l'animation auprès des commerces de proximité et l'aide au recrutement.

ACTIVITES/FAITS MARQUANTS

- Changements dans l'équipe: création d'un poste de coordinatrice des affaires immobilières et arrivée/départ pour le poste d'assistante
- Déménagement du service en mai 2022 pour rejoindre la Maison des Entreprises et de la Formation (MEF)
- Mise en place de l'organisation de la Maison des Entreprises et de la Formation
- Accueil d'une première formation de 12 semaines sur le site de la MEF – Association A.L.I.R.E.
- Recours juridiques contre les projets de sites logistiques
- Ventes : Terrain Mer – VLS TP: 78 551 € HT / Terrain Mer – SCI AQUATRE 39 420 € HT / Terrain Oucques – Locaphoto (Groupe Le Triangle) 29 600 € HT / Terrain Oucques - SCI 3L INVEST (Limousin Travaux Publics) 27 000 € HT / Ateliers relais Mer – Société Y.I.E. 66 000 € HT
- Ateliers relais Mer – 150 000€ HT SCI ASC2G / Ancienne Boucherie Marchenoir - M et Mme FARCY 27 000 € HT

CHIFFRES CLES

- Les Portes de l'Emploi:
 - 150 offres d'emploi traitées
 - 636 appels téléphoniques
 - 53 nouvelles inscriptions
 - 120 visites hors inscriptions
- 7 transactions (terrain ou bâtiment pour un montant de plus de 400 K€)
- 3 entreprises aidées dans le cadre des aides aux investissements immobiliers pour 82760 €
- 10 entreprises aidées dans le cadre des aides aux besoins de matériels, de travaux et de trésorerie d'urgence des TPE pour 32280 €
- 75 commerçants rencontrés dont 37 à Mer
- 4 grands projets en cours d'accompagnement

PROJETS 2023

- Forum emploi mars 2023
- Inventaire des zones d'activité – Travail sur le foncier disponible
- Outil type CRM
- Reboisement de la parcelle YW109

PÔLE

SERVICES DE L'ENTENTE

URBANISME

Service mutualisé avec la Communauté de Communes du Grand Chambord. Il contribue au projet de territoire en travaillant sur les documents de planification de l'aménagement du territoire et sur les grands projets. Le service instruit aussi les autorisations d'urbanisme (permis d'aménager, permis de construire...) pour 34 communes dont 19 sur Beauce Val de Loire

NOMBRE D'AGENTS : 6

5 ETP et 1 TNC

- Temps partagé à 50 % entre Beauce Val de Loire et Grand Chambord

ACTIVITES/FAITS MARQUANTS

- Mise en place de la dématérialisation des autorisations d'urbanisme
- Travail avec le bureau d'études en vue de l'élaboration du PLUi

CHIFFRES CLES :

IAU :

- 1295 autorisations délivrées en 2022 dont 565 sur Beauce Val de Loire
- 962 équivalents PC instruits soit 384 par instructeur

PROJETS 2023

- Avancement du PLUi
- Périmètres délimités des abords des monuments historiques
- Permanence du service à la maison de l'habitat

HABITAT ET TRANSITION ECOLOGIQUE

Service mutualisé en charge de la mise en œuvre des politiques Habitat, Gens du Voyage, Transition écologique et Mobilité.

ACTIVITES/FAITS MARQUANTS

- Lancement d'une étude pour actualiser le Plan de Mobilité et réaliser un Schéma Directeur des Mobilités Actives
- Réalisation d'une étude et d'un plan d'actions sur l'Economie circulaire
- Accompagnement des communes pour réaliser des audits énergétiques sur des bâtiments publics
- Réalisation d'une étude sur la sédentarisation des gens du voyage pour identifier les besoins en habitat adapté
- Réalisation d'une étude de besoins sur le logement des jeunes
- Maison de l'Habitat : partenariat avec l'association ECHOBAT pour structurer un groupement d'artisans en rénovation énergétique
- Recrutement d'une seconde Chargée de mission Transition écologique pour renforcer l'équipe
- Arrivé d'un apprenti pour travailler sur la seconde édition de la « Faites pour le Climat » qui aura lieu le 8 juillet 2023
- Stage sur les Solutions Fondées sur la Nature
- Animations diverses sur la Transition écologique (Défi Alimentation, Programme Watty, Ecodéfis, animations auprès des agents de la CCBVL...)

CHIFFRES CLES

- 15 classes et 339 élèves ont participé au programme Watty sur la CCBVL
- 100 habitants de l'Entente ont participé au Défi Alimentation
- 30 artisans ont participé aux Ecodéfis sur l'Entente
- Environ 50 agents de la CCBVL sensibilisés aux enjeux de Transition écologique
- 42 participants aux ateliers Economie Circulaire
- 32 participants au Comité de pilotage annuel du PCAET
- Maison de l'Habitat (données à l'échelle de l'Entente intercommunautaire) :
 - 1557 appels pour un 1^{er} conseil
 - 281 rendez-vous en permanences pour l'animateur et les partenaires
 - 171 visites à domicile

NOMBRE D'AGENTS : 8

- 1 Responsable (50% CCGC/50% CCBVL dont 5% Mer)
- 1 Chargée de mission Habitat (50% CCGC/50% CCBVL)
- 1 Animateur Maison de l'Habitat (50% CCGC/50% CCBVL)
- 1 Coordinatrice Transition écologique (50% CCGC/50% CCBVL)
- 2 Chargées de mission Transition écologique (dont une à 50% CCGC/50% CCBVL, et la seconde 35%CCGC/35% CCBVL/30% Mer))
- 1 Econome de flux (50% CCGC/50% CCBVL)
- 1 Apprenti (50% CCGC/50% CCBVL)

PROJETS 2023

- Finalisation du nouveau Plan de mobilité rurale et contractualisation avec la Région Centre-Val de Loire
- Finalisation du Schéma Directeur des Mobilités Actives
- Bilan à mi-parcours du PCAET
- Plan de formation des élus sur la Transition écologique
- Etude de faisabilité pour le logement des jeunes
- Evolution de l'accompagnement proposé par la Maison de l'Habitat avec le dispositif 'Mon Accompagnateur Rénov'

PÔLE
SERVICES TECHNIQUES

BÂTIMENT

Service technique en charge des maintenances et travaux des bâtiments de la collectivité

ACTIVITES/FAITS MARQUANTS

- Programmation travaux 2023
- Levées de réserves électriques sur les sites scolaires
- Rénovation couloir école Talcy
- Extension de la cuisine de Marchenoir
- Mise en place d'un visiophone à l'école de Muides sur Loire
- couloir Maves

NOMBRE D'AGENTS : 1,5

- 1 Directeur de Pôle (50% CCBVL et 50% Mer)
- 1 agent
- 1 assistante administrative et financière
- Renfort d'agents techniques communaux

CHIFFRES CLES

- 14 écoles
- 3 cantines
- 12 bâtiments commerciaux
- 6 logements
- 7 sites divers (manoir, club de voile, MEF...)

PROJETS 2023

- Rénovation partielle de l'école de Lorges
- Réhabilitation buanderie aire des gens du voyage
- Etude : Ecoles de la Brèche, La Chapelle St Martin et Maves
- Travaux : Annexe Cassandre Salviati et porte de secours école La Chapelle St Martin, Lorges.

ESPACES PUBLICS

Service mutualisé en charge des espaces publics sous compétence de la Communauté de Communes Beauce Val de Loire, de la station service CCBVL, du Service Public d'Assainissement Non Collectif (SPANC) et des interventions « frelons asiatiques ».

ACTIVITES/FAITS MARQUANTS

- Suivi et/ou élaboration des projets concernant l'espace public,
- Suivi des projets et travaux d'investissement et d'entretien des voiries, espaces verts, ouvrages d'art, éclairages, assainissement pluvial et ouvrages de rétention, espaces verts, mobiliers, signalisation horizontales et verticales,
- Suivi des contrats et marchés publics en investissement et en entretien,
- Etablissement des autorisations de voirie : arrêtés, DT-DICT et permissions de voirie sur le périmètre des ZAC et des voiries d'intérêt communautaire,
- Gestion du SPANC à l'échelle de la collectivité soit environ 3 000 ANC,
- Gestion des interventions pour la lutte contre les Frelons asiatiques sur le périmètre ville de Mer,

NOMBRE D'AGENTS : de 5 à 17

- 1 Directeur de Pôle (50% CCBVL et 50% Mer)
- 1 Responsable de service
- 1 Assistante administrative et financière
- 1 Technicien voirie
- 1 agent administratif
- Renfort d'agents techniques communaux

CHIFFRES CLES

- 5 projets et 2 chantiers de travaux suivis sur la CCBVL.
- 125 km de voirie communautaire (hors ZAC) avec entretiens courants: fauchage, dérasement. Superficie de 21 000 m² rénovée en 2022.
- 200 autorisations de voiries délivrées en 2022.
- Station service : 625 000 litres de carburants vendus en 2022.
- Traitement de 90 dossiers ANC pour vente ou réhabilitation/construction.
- 16 interventions « frelons » sur un total de 74 sur l'ensemble de la CCBVL.

PROJETS 2023

- Confortement de l'organisation des service du Pôle Espaces Publics
- Diagnostic des ouvrages d'arts communautaires (26)
- Programme de voirie 2023 et préparation programme de voirie 2024 à 2026
- Renouvellement de l'ensemble de l'éclairage de la ZAC des portes de Chambord (si subvention fond vert)
- Viabilisation des RD 15 et 25
- Mise en place du contrôle périodique obligatoire des ANC sur la collectivité

GEMAPI

NOMBRE D'AGENTS : 1
0,4 ETP

Service de gestion des milieux aquatiques et de prévention des inondations

ACTIVITES/FAITS MARQUANTS

- Signature d'un Contrat Territorial de restauration de la Tronne et de ses affluents pour la période 2022-2024
- Lancement d'un diagnostic des pollutions diffuses sur le bassin versant de la Tronne en partenariat avec le SMB Cisse
- Etude juridique à l'échelle de 13 EPCI ligériens en vue de la reprise de gestion des digues de Loire au 28/01/2024
- Lancement d'une démarche de Programme d'Actions de Prévention des Inondations (PAPI) à l'échelle de 5 EPCI ligériens

CHIFFRES CLES

- 4 bassins versants pour 4 rivières principales (la Cisse, le Lien, le Loir, la Tronne)
- 13,7 Km de digues de Loire
- 4 conventions de délégation de gestion pour les rivières et les digues
- 1 rivière gérée en régie

PROJETS 2023

- Finalisation du diagnostic pollutions diffuses
- Travaux de restauration du lit mineur de la Tronne
- Finalisation de la reprise de gestion des digues pour démarrage opérationnel au 28/01/2024
- Élaboration PAPI
- Réflexion transfert de la compétence eau et assainissement