

# La démarche engagée

Un projet de territoire en deux temps, une association de l'ensemble des parties prenantes

La Communauté de communes Beauce Val de Loire a entamé, depuis mars 2021, la réalisation d'un projet de territoire. Cet outil, véritable feuille de route transversale des actions de l'intercommunalité, possède à la fois un caractère programmatique pour le mandat à venir mais aussi stratégique pour projeter le territoire intercommunal dans l'avenir.

Pour mettre en œuvre ce projet de territoire, la CCBVL, dans le cadre de l'Entente Intercommunale avec la Communauté de communes du Grand Chambord, est en cours de formalisation, d'ici la fin de l'année, d'un Contrat de Relance et de Transition Ecologique (CRTE) avec l'Etat, qui permettra de financer des actions à mettre en œuvre.

Le mot du Président...

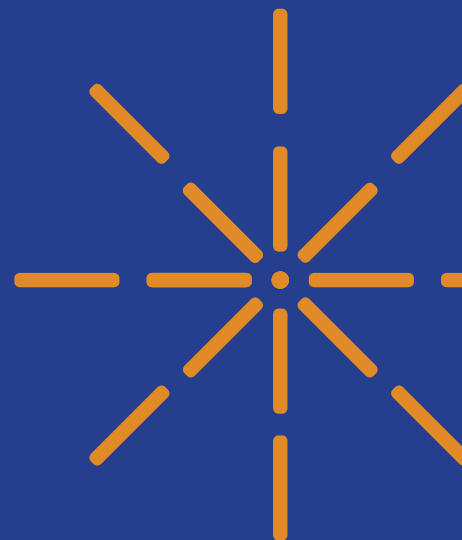
Se projeter, imaginer notre territoire qui nous ressemble et qui nous rassemble pour les années à venir, dans sa globalité

Il est de notre responsabilité de savoir dessiner un cap, de donner du sens à l'action publique locale et d'être en capacité sans cesse d'accompagner notre

Faire de notre territoire un modèle de durabilité, d'unité et de diversité, c'est tout cela notre projet de territoire.

# RÉPONDRE ENSEMBLE AUX ENJEUX DE DEMAIN : LE PROJET DE TERRITOIRE

M. Pascal Hugnet  
Président de la Communauté de Communes Beauce Val de Loire



Le document ci-présent synthétise le travail réalisé en phase 1 : à partir des enjeux et objectifs des différentes compétences de l'intercommunalité, une identification de **trois axes stratégiques**, cadres d'un vivier d'actions. Ces actions sont issues des études en cours et d'un travail avec les élus et services en commissions. Le vivier sera enrichi en phase 2 des contributions des autres acteurs du territoire : habitants, acteurs économiques...



# Un vivier d'actions

## Développement durable

- Mise en œuvre des actions du PCAET
- Réhabilitation de l'ancienne décharge en espace de biodiversité (en cours)
- Installation des bornes de recharge pour les véhicules électriques
- Maves : maillage du territoire de déchèterie (carences sur Maves actuellement commune collectée par VAL ECO)
- Communication sur les aides d'acquisitions de vélos à assistance électrique et véhicules électriques.
- Développement des actions "bordures de champs" en partenariat avec l'association Hommes et Territoires
- Installation de panneaux avant l'entrée de la ZPS sur les principaux axes rentrants (axe Blois vers Oucques, Mer vers Talcy, Vendôme vers Beaugency et inversement)
- Développement d'une signalétique visible pour valoriser les espaces naturels sensibles au sein de la CCBVL tels que L'Eperon de Roquezon (La Chapelle-Saint-Martin-en-Plaine) ou la Haute Cisse (Maves)
- Accompagnement de la transition vers l'éclairage LED
- Favorisation à la création d'éco-quartiers
- Accompagnement à la construction de logements basse consommation
- Réalisation d'un atlas de la biodiversité intercommunale et des associations environnementales sur le territoire
- Appui au covoiturage de proximité : création d'un réseau de points stops « intelligents »\*
- Etude du développement d'un réseau de stations de recharges alternatives (électricité et biogaz)\*
- Incitation à la pratique du vélo et à l'intermodalité : élaboration de la cartographie et du schéma directeur des mobilités alternatives\*
- Mise en œuvre du schéma directeur des mobilités alternatives\*
- Réalisation d'une étude de potentiel territorial des énergies renouvelables\*

## Urbanisme

- Élaboration du Plan Local d'Urbanisme intercommunal (PLUi) (en cours)
- Procédure de Révision allégée zone de « La Mouée » à Mer (modification document d'urbanisme)
- Accompagnement du programme Petites villes de demain
- Réalisation d'une étude de redynamisation des centres-bourgs
- Accompagnement à la valorisation et à l'aménagement des centres-bourgs
- Accompagnement des communes sur l'enfouissement des réseaux.
- Accompagnement des communes dans le réaménagement des locaux communaux (Mairie, Médiathèque...)
- Développement de partenariats (SAFER, Chambre d'agriculture)

## Habitat

- Mise en œuvre des actions du PLH
- Accompagnement du développement des quartiers résidentiels d'intérêts intercommunaux (autour des zones d'emplois, des équipements...)
- Information, conseils aux habitants sur les essences végétales pour réaliser des clôtures durables ayant peu de développement (générant moins de déchets verts de taille), en partenariat avec le CAUE

## GEMAPI et Assainissement non collectif

- Travaux de restauration du lit mineur de la Tronne
- Travaux de restauration de la ripisylve de la Tronne
- Travaux de restauration de la continuité écologique de la Tronne (piscicole et sédimentaire)

- Gestion des espèces invasives
- Diagnostic des pollutions diffuses
- Restauration des digues de Loire, dans le cadre de la prise de compétences GEMAPI
- Actions éducatives et de mise en dialogue des acteurs sur la qualité de l'eau
- Etude de faisabilité pour la mise en place d'un SIG (Système d'Informations Géographiques) intercommunal (GEMAPI, Voirie...)
- Accompagnement à la réhabilitation des ANC (Assainissements Non Collectifs) à risque sanitaire (+ identification des subventions possibles pour les communes)
- Accompagnement des communes pour la mise aux normes ou réfection de leurs systèmes d'assainissement collectif
- Accompagnement des communes dans la gestion des rejets des drainages et eaux pluviales des communes
- Etude et Accompagnement du transfert de compétences GEMAPI
- Etude du transfert de la compétence eau et assainissement

## Voies

- Création de deux parkings poids lourds et aménagement destinés aux chauffeurs (ZA)
- Etude de la mise en place d'un SIG (Système d'Informations Géographiques) intercommunal (GEMAPI, Voirie...)\*
- PPI (Programmation Pluriannuelle des Investissements) – PPE (Programmation Pluriannuelle de l'Énergie) et coûts associés
- Contrôle régulier des OA (Ouvrages d'Art) en partenariat avec les pouvoirs publics
- Adaptation de la signalisation / marquage
- Développement de la coopération intercommunale
- Actions favorisant le développement durable (enrobé basse température – recyclage – traitement des eaux de ruissellement, espaces verts, etc...)
- Création de pistes cyclables dans le cadre du développement du schéma des mobilités douces
- Etude sur l'évacuation des eaux et l'aménagement des carrefours communautaires
- Réalisation d'un schéma directeur voirie\*
- Information aux élus sur les limites de compétences entre intercommunalités, communes, département
- Acquisition d'un SIG (Système d'Informations Géographiques)\*
- Structuration du pôle services techniques CCBVL : Achat de matériel\*

## Développement économique

- Création d'un observatoire des locaux d'activités vacants pour répondre à des porteurs de projets, des agences immobilières.
- Renforcement du suivi des locaux propriétés de la CCBVL (état des lieux, suivi...)(ateliers et commerces) avec les services techniques et juridiques
- Acquisition d'un outil d'organisation type CRM (Gestion Relation Clients) pour capitaliser les informations du territoire
- Création d'une SEM (Société d'Économie Mixte) foncière à l'échelle de l'entente pour agir sur la remise de locaux vacants et dégradés sur le marché
- Accompagnement de l'association des commerçants de Mer pour animer et mettre en avant le centre-ville et ses spécificités.
- Mise en place d'animations pour faire connaître le centre-ville et ses commerces aux habitants du territoire
- Renforcement de la partie nord de la rue Jean et Guy Dutems (par du transfert de commerces et des aménagements urbains) pour en faire le « cœur » commerçant.
- Amélioration de la signalétique commerciale
- Création d'une veille commerciale.
- Mise en place d'animations sur les pôles de proximité.
- Création d'une même signalétique (échelle communauté de communes) pour les pôles de proximité.
- Communication collective, afin de faire connaître l'offre commerciale présente aux habitants du territoire.
- Développement d'une application pour smartphone pour faire découvrir le territoire et ses commerces
- Structuration du service développement économique (stratégie - priorités - besoins en ressources humaines, techniques...)

- Étude de mise en place de co-working sur le territoire intercommunal
- Étude d'aménagement global sur la ZA des Portes de Chambord\*
- Optimisation du foncier disponible sur le territoire (en lien avec l'élaboration du PLUi)
- Organisation d'un forum de l'emploi
- Organisation d'une soirée des acteurs économiques
- Élaboration de la politique locale du commerce à l'échelle intercommunale
- Accompagnement des entreprises pour leur numérisation / digitalisation
- Mise en place d'une permanence mensuelle pour les porteurs de projets (créations/ reprises d'entreprises)
- Transfert du service sur le site de la Maison des Entreprises et de la Formation
- Accompagnement du démarrage de la Maison des Entreprises et de la Formation
- Participation aux actions liées à la mobilité et au logement/ hébergement pour favoriser l'accès à l'emploi
- Accompagnement des commerçants de Oucques La Nouvelle en cohérence avec Petites villes de demain
- Accompagnement du développement des marchés des villages et des villes du territoire
- Accompagnement à la création de maisons de santé
- Accompagnement à la diversification des entreprises sur le territoire
- Étude de faisabilité pour la création d'un port à sec à Mer\*
- Création d'un port à sec sur le secteur de Mer\*
- Viabilisation d'un terrain pour installation d'une station essence à Oucques La Nouvelle

## Tourisme

- Etude de faisabilité pour la création d'un bureau d'information touristique
- Mise en place d'une signalétique touristique
- Définition de la stratégie de développement touristique du territoire
- Etude pour la création d'une base de loisirs Val de Loire\*
- Valorisation du petit patrimoine : suite à donner à l'étude CAUE menée en 2017
- Développement des itinéraires de randonnées (géocachings, parcours pédagogiques...)
- Développement des itinéraires cyclables du territoire en cohérence avec le schéma de développement des mobilités douces
- Accompagnement des hébergeurs à la professionnalisation de leur activité : outils numériques, réservations en ligne, renforcement de leur rôle d'ambassadeurs
- Création d'un support de communication du territoire mettant en avant les richesses du territoire (vidéo, papier, numérique)
- Développement des collaborations avec le syndicat mixte du Pays des Châteaux et l'OT (Office du Tourisme) afin que la promotion du territoire soit inscrite dans celle de la destination
- Développement de l'accueil vélos et camping-cars en créant des aires d'accueil, en faisant la promotion des producteurs locaux et commerces de proximité (bons d'achats)
- Développement de la location de vélos au niveau de la gare de Mer
- Recensement des événements culturels et autres et organisation de la communication pour en faire la promotion à travers la compétence tourisme : festivals de musique classique à Mer et Talcy (9<sup>e</sup> édition) et de photos nature animalières à Mer (1<sup>re</sup> édition)
- Développement des partenariats : conservateur du château de Talcy, etc...
- Programmation de séances de cinéma en plein air
- Création d'une piste cyclable entre Mer et Talcy
- Création d'une piste cyclable entre Muides et le Parc de Chambord
- Aménagement de la base de loisirs du Domino\*

## Petite enfance

- Élaboration d'un diagnostic du territoire afin de recenser les besoins et matières de modes de gardes et de proposer plusieurs scénarios opérationnels
- Mise en œuvre du scénario « mode de garde petite enfance » retenu suite au diagnostic\*
- Création d'un Café des parents (échanges accompagnés de professionnels de la Petite Enfance et Enfance autour de la parentalité)
- Accompagnement des projets de créations

- de modes de gardes tels que les MAM (Maisons d'Assistantes Maternelles)
- Développement du réseau d'assistantes maternelles
- Création d'un espace numérique pour alimenter des bourses d'échanges ou ventes d'occasion de matériels, jeux, vêtements
- Intervention de l'école de musique communautaire dans les structures d'accueil petite enfance
- Création d'un schéma directeur immobilier petite enfance
- Élaboration d'un Projet Educatif Territorial
- Construction de structures d'accueil Petite Enfance (cf Diagnostic)

## Scolaire

- Élaboration d'une charte morale : outil de médiation qui pourrait être intéressant pour faciliter le dialogue interterritorial
- Acquisition d'un portail famille numérique\*
- Élaboration d'un schéma immobilier scolaire\*
- Accompagnement des projets de créations de modes de gardes tels que les MAM (Maisons d'Assistantes Maternelles)
- Création d'un espace numérique pour alimenter des bourses d'échanges ou ventes d'occasion, matériels, jeux, vêtements
- Visite du château de Talcy
- Introduction des produits locaux issus des circuits courts dans les restaurants scolaires
- Organisation d'une journée sportive CCBVL
- Organisation d'une journée festive scolaire
- Harmonisation des remises des cadeaux de fin d'année
- Réalisation d'un réfectoire à l'école de la Brèche\*
- Etude concernant les plans de circulation sécurisés autour des écoles
- Harmonisation des tarifs de transports scolaires, développement de l'information aux élus communautaires
- Élaboration d'un projet Educatif Territorial
- Construction d'une école à La Chapelle-Saint-Martin-en-Plaine\*

## Jeunesse

- Mise en place d'une formation BAFA sur le territoire de la CCBVL
- Mise en place, en lien avec les communes, d'une action jobs d'été (Forum Emploi Stage)
- Création d'un schéma directeur immobilier à l'échelle du territoire (Élaboration, en lien avec les services techniques, d'un plan pluriannuel de rénovation des accueils ALSH (Accueils de Loisirs Sans Hébergement))
- Réflexion sur la mise en place d'actions en direction des ados sur le nord du territoire
- En partenariat avec l'Éducation Nationale, réflexion autour du décrochage scolaire et du rôle que pourrait jouer le service jeunesse dans les dispositifs proposés (vacances apprentis ou autres) (étendre l'action à l'ensemble du territoire)
- Développement des ateliers d'expression culturelle
- Élaboration d'un Projet Educatif Territorial (lien entre les activités communautaires et celles des associations sportives, culturelles caritatives, etc... associations de la CCBVL et départementales)
- Action de communication concernant les actions réalisées par le service auprès des communes

## Enseignement musical

- Organisation des événements et manifestations culturels dans l'ensemble du territoire intercommunal
- Favorisation d'un dialogue avec le tissu associatif local et les habitants
- Développement d'un partenariat avec les écoles du territoire (et le centre de loisirs de la CCBVL)
- Création d'un lieu dédié à l'enseignement musical pour les collégiens du nord de la CCBVL
- Définition du projet d'établissement, du projet pédagogique, du règlement intérieur et des tarifs
- Développement d'ateliers d'expression culturelle

En gras : les actions prioritaires pour le projet de territoire  
En gras avec une étoile\* : les actions à inscrire au CRTE

# Un schéma pour comprendre...

## Urbanisme

### Enjeux :

- La définition et le renforcement de l'armature territoriale intercommunale
- Le positionnement de l'intercommunalité Beauce Val de Loire dans une armature territoriale élargie aux territoires du SCOT (Schéma de Cohérence Territoriale)
- Un aménagement vertueux dans la conciliation des objectifs de production de logements et la réduction de la consommation foncière
- Le maintien et la valorisation des spécificités locales (Petite Beauce, Val de Loire)
- Le maintien et l'évolution de l'agriculture et l'installation de jeunes agriculteurs
- Le dialogue avec le monde agricole

### Objectifs :

- Conforter la place du territoire dans un système ligérien élargi (partenariats à renforcer avec la CCGC et le SIAB)
- Formuler une exigence de qualité dans l'aménagement et la mise en valeur des espaces publics, des paysages, du patrimoine bâti
- Favoriser la diversité et la qualité de l'offre de logements dans le but d'accueillir de nouvelles populations et structurer les services et équipements adaptés
- Envisager et accompagner des opérations innovantes en termes de constructions (éco-hameaux, habitat partagé...)
- Maintenir les identités et spécificités rurales
- Préserver les espaces naturels et paysagers de la Petite Beauce et du Val de Loire
- Veiller à la revalorisation des centres-bourgs et travailler les fonctions, rôles et devenir des hameaux
- Favoriser le renouvellement urbain

## Habitat

### Enjeux :

- La revitalisation des centres-bourgs notamment à travers la rénovation de l'habitat et le soutien au commerce de proximité, le maintien des services et des équipements, la revalorisation des espaces publics...
- La répartition des logements selon une armature du territoire intercommunale redéfinie
- La fonction résidentielle dans son contexte et l'amélioration du parcours résidentiel
- Une offre en logements ajustée aux ménages et aux personnes
- La qualité de l'offre en logements
- La communication sur l'offre résidentielle et le travail en partenariat avec les professionnels de l'immobilier
- Amélioration de la communication sur les dispositifs d'aides à destination des collectivités, des bailleurs, des occupants, des propriétaires privés

## Développement durable

### Enjeux :

- La réduction des GES (Gaz à Effet de Serre) : réduction des consommations énergétiques et développement des énergies renouvelables
- L'adaptation aux changements climatiques
- La sensibilisation des habitants aux enjeux de réduction des consommations et à leur impact
- La relocalisation de la production énergétique sur le territoire en cohérence et avec le respect du territoire
- La préservation de la qualité de l'air
- La préservation du patrimoine agro-naturel et environnemental en tant que réserve carbone, de biodiversité, de santé

### Objectifs :

- Se déplacer en polluant moins sur un territoire périurbain et rural : mettre en place les actions du plan de mobilité
- Diversifier les débouchés des productions agricoles et sylvicoles et encourager les projets de méthanisation
- Accompagner l'évolution des entreprises et le développement des énergies renouvelables tout en préservant le cadre de vie
- Se nourrir avec une alimentation plus saine, locale et bas carbone
- Consommer en économisant les ressources
- Animer la mise en œuvre du PCAET (Plan Climat-Air-Energie Territorial) et du PAT (Projet Alimentaire Territorial) et mobiliser les acteurs du territoire
- Se doter de moyens et d'une organisation à la hauteur des enjeux climat - air - énergie
- Animer la Zone de Protection Spéciale Petite Beauce

## GEMAPI (Gestion des Milieux Aquatiques et Prévention des Inondations) et Assainissement Non Collectif

### Enjeux :

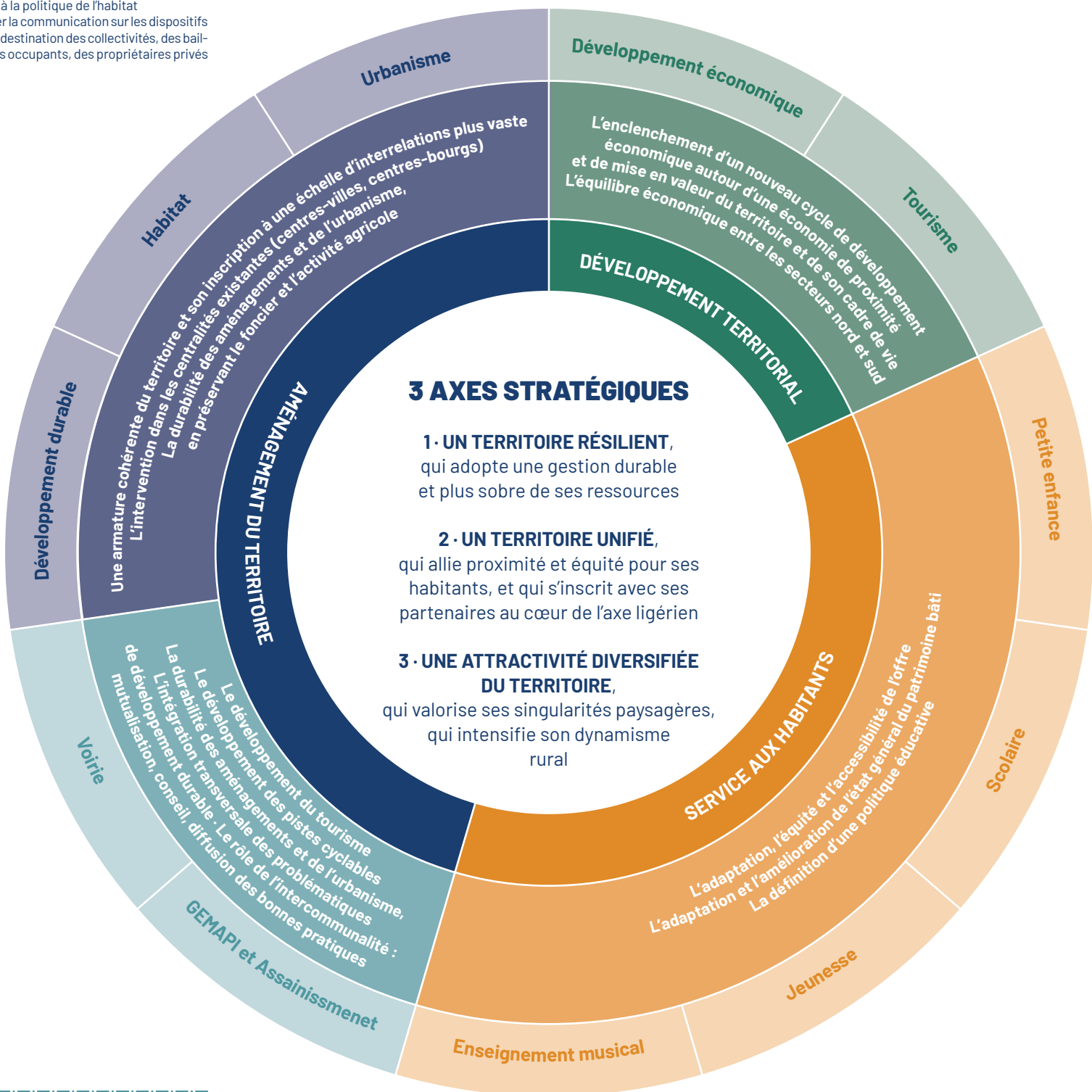
- Le risque pour les personnes, les biens et l'environnement
- La gestion quantitative et qualitative de la ressource en eau
- La conformité réglementaire
- Un élargissement de la compétence à l'ensemble du cycle de l'eau (assainissement collectif et non collectif, eau potable, eau pluviale, risque incendie...)
- L'identification des coûts et des risques financiers liés aux actions à mener
- GEMAPI : une Gestion des digues de Loire partenariale

### Objectifs :

- Gérer quantitativement la ressource
- Assurer durablement la qualité de la ressource
- Protéger le milieu naturel
- Prévenir et gérer les risques de ruissellement et d'inondation
- Travailler sur la qualité des réseaux
- Mener des actions pédagogiques et éducatives autour des enjeux de l'eau sur le territoire
- Ouvrir un dialogue avec le monde agricole sur la gestion de la ressource et de sa qualité (via la chambre)

### Objectifs :

- Adopter une approche globale de la politique de logement
- Soutenir l'amélioration de la qualité des logements anciens et leur attractivité
- Soutenir l'habitat en centre-bourg (vecteur de lien social, de vie de la commune et de mixité sociale)
- Permettre la facilitation des parcours résidentiels
- Apporter une réponse aux besoins spécifiques (en logement social notamment)
- Accompagner la mise en place d'une ingénierie adaptée à la politique de l'habitat
- Améliorer la communication sur les dispositifs d'aides à destination des collectivités, des bailleurs, des occupants, des propriétaires privés



**Le développement du tourisme.**  
**Le développement des pistes cyclables.**  
**L'intégration transversale des problématiques de développement durable.**  
**Le rôle de l'intercommunalité : mutualisation, conseil, diffusion des bonnes pratiques.**

**L'enclenchement d'un nouveau cycle de développement économique autour d'une économie de proximité et de mise en valeur du territoire et de son cadre de vie.**  
**L'équilibre économique entre les secteurs nord et sud.**

## Développement économique

### Enjeux :

- Le maintien de la vitalité et de l'attractivité économique du territoire basé sur la valorisation des ressources et la singularité du territoire
- L'équilibre économique entre les secteurs nord et sud
- La valorisation des savoir-faire locaux

### Objectifs :

- Maintenir et renforcer l'attractivité économique du territoire (filière agricole, commerciale, artisanale, services...) en s'appuyant sur les structures et ressources existantes : axes routiers, ZAE, cellules commerciales
- Développer les outils et la couverture numérique
- Diversifier les secteurs économiques et développer le tourisme
- Rester en capacité d'accueillir de nouvelles entreprises et de répondre aux attentes de nouvelles clientèles (par exemple touristiques)
- Accompagner les entreprises et leurs salariés dans les mutations (énergétiques, technologiques...) vers une économie responsable, créatrice d'emploi
- Renforcer le maillage territorial : affirmer la fonction de centralités commerciales principales de Mer et Duquesne La Nouvelle et développer l'offre de services dans les pôles secondaires.
- Agir pour le maintien des commerces et faire connaître l'offre commerciale du territoire
- Soutenir et promouvoir l'activité agricole et artisanale par la valorisation des productions locales
- Mettre en place une politique commerciale à l'échelle du territoire
- Initier la réflexion sur la filière des éco-matériaux

## Petite enfance

### Enjeux :

- Un maintien et une répartition de l'offre petite enfance qui répondent aux besoins des habitants du territoire
- L'accompagnement de nouveaux projets d'accueil sur le territoire

### Objectifs :

- Maintenir l'offre existante en matière d'accueil petite enfance et créer des structures d'accueil collectif sur le territoire
- Harmoniser les offres sur tout le territoire
- Réfléchir au développement de l'offre d'accueil collectif et individuel sur le nord du territoire
- Actualiser le diagnostic offres et demandes de garde
- Mutualiser les moyens, le matériel des assistantes maternelles
- Adapter l'amplitude horaire des garderies en fonction des besoins du territoire
- Se doter d'un schéma directeur immobilier

## Jeunesse

### Enjeux :

- L'implication du service au sein de la communauté éducative en synergie avec les différents partenaires
- Le rééquilibrage de l'offre en direction des ados sur le territoire
- La préservation de l'état général du patrimoine bâti
- Le maintien des services périscolaires et extrascolaires actuels

### Objectifs :

- Faciliter la relation parentale, favoriser le développement de l'enfant et soutenir les jeunes : créer les conditions favorables à l'autonomie et à l'insertion sociale et professionnelle
- Maintenir l'offre existante en matière d'accueil enfance et jeunesse et l'améliorer sur la période estivale
- Améliorer le maillage territorial pour les actions en direction des ados
- Adapter les structures de loisirs, accompagner les nouvelles offres
- Soutenir et accompagner les initiatives des jeunes

## Tourisme

### Enjeux :

- L'émergence d'une identité propre au territoire mettant en valeur son caractère rural tourné vers l'avenir, ses singularités et ses richesses locales
- La mise en tourisme du territoire et l'affirmation du rôle de l'intercommunalité comme porteur et développeur d'une stratégie touristique en partenariats avec les acteurs et institutions existantes
- Le développement de voies douces entre Chambord et le territoire Beauce Val de Loire
- Le renforcement de la communication Beauce Val de Loire, porte d'entrée de Chambord
- Le renforcement des liens autour de la Loire

### Objectifs :

- Identifier et valoriser le potentiel touristique du territoire : par une offre différenciée, appuyée sur les spécificités du territoire, en complémentarité et en synergie avec l'attractivité du Val de Loire et des châteaux

**L'adaptation, l'équité et l'accessibilité de l'offre.**  
**L'adaptation et l'amélioration de l'état général du patrimoine bâti.**  
**La définition d'une politique éducative.**

## Scolaire

### Enjeux :

- L'attractivité du territoire par une offre scolaire maintenue
- La préservation du patrimoine scolaire en bon état
- L'harmonisation de l'offre d'activités scolaires proposée aux élèves
- La fluidité des relations et bonne gouvernance entre les échelons territoriaux et les différents acteurs de la compétence

### Objectifs :

- Améliorer la communication avec les communes (instances de dialogue, temps d'échanges formalisés)
- Améliorer la communication entre agents, enseignants, élus et parents
- Conforter le sentiment de proximité et la bonne organisation entre les responsables d'établissements et les services de l'intercommunalité, permis par la subdivision du territoire en trois secteurs
- Réduire ou optimiser le temps des trajets pour les élèves
- Harmoniser les tarifs des transports scolaires et les tarifs périscolaires
- Engager la rénovation de certains équipements